



IC

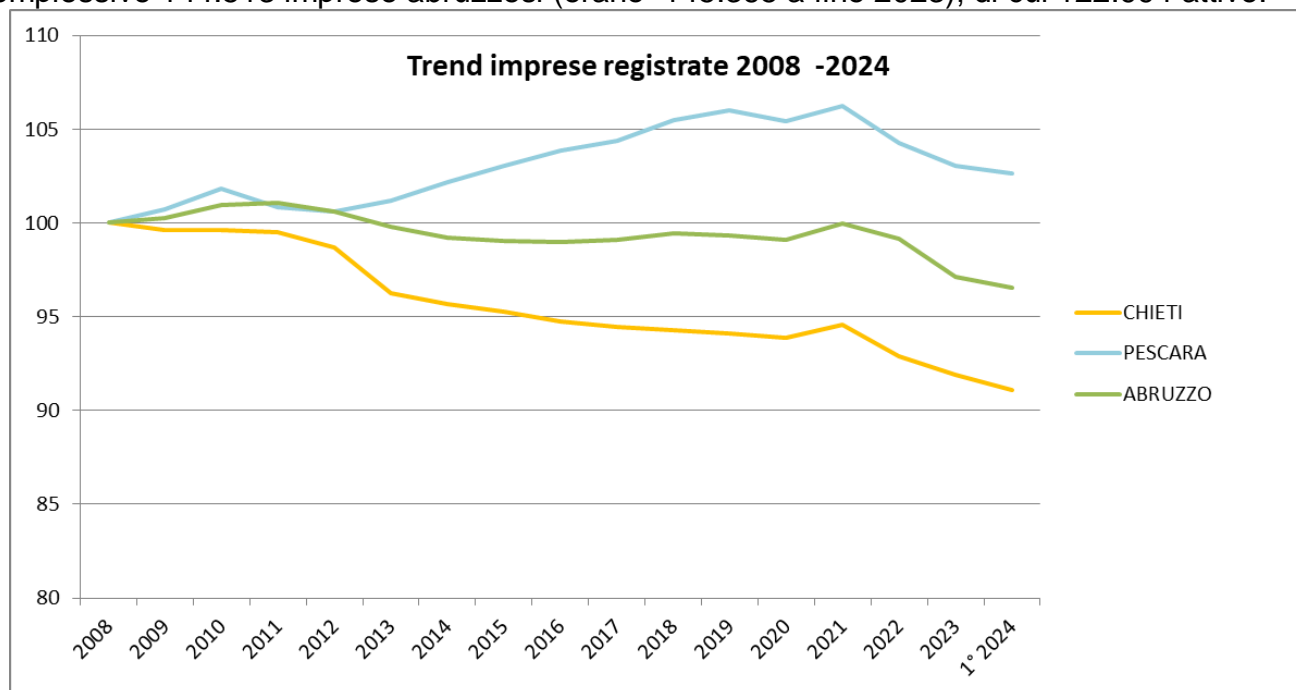
InfoCamere
MOVIMPRESE

**La movimentazione anagrafica delle
imprese nel primo trimestre 2024**

**CCIAA Chieti
Pescara**

Il sistema locale delle imprese nel 1° trimestre 2024

Sono stati pubblicati da Infocamere-Movimprese i dati aggiornati al 31 marzo 2024 relativi alla movimentazione anagrafica rilevata nel Registro delle Imprese delle Camere di Commercio; le imprese registrate nella provincia di Chieti risultano 43.524 (erano 43.894 al 31 dicembre 2023), di cui 37.964 attive; 36.412 sono quelle censite in provincia di Pescara (erano 36.553 alla fine del quarto trimestre 2023) di cui 30.327 attive, che corrispondono insieme al 55,3% delle complessive 144.513 imprese abruzzesi (erano 145.365 a fine 2023), di cui 122.994 attive.

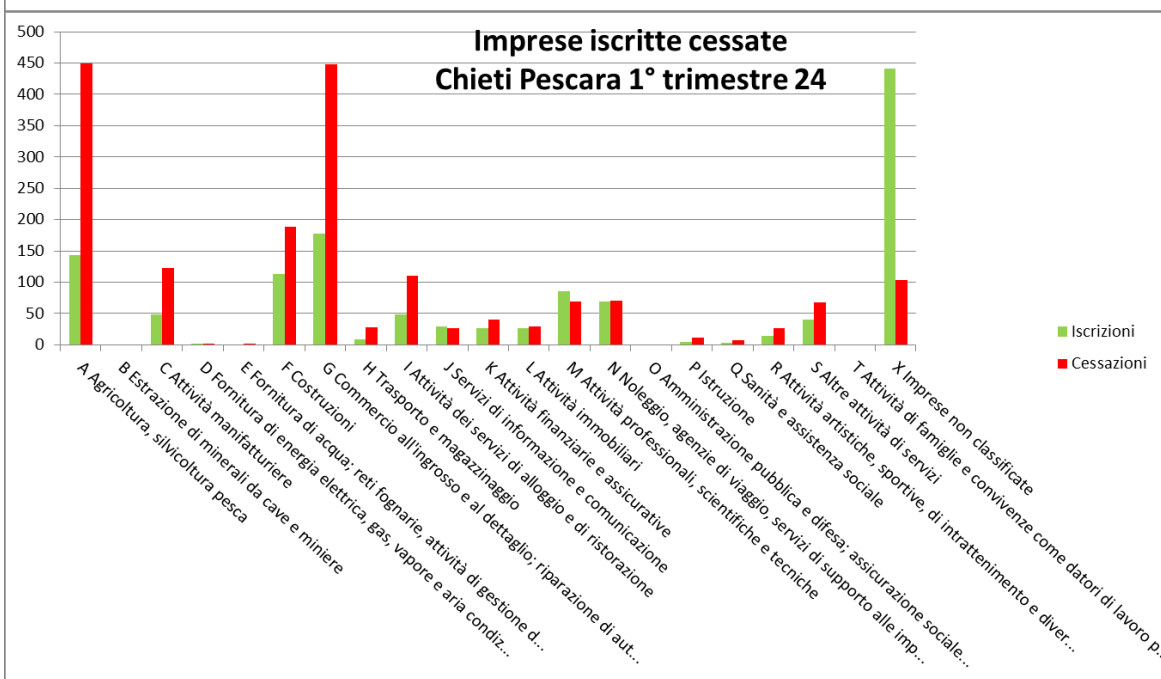
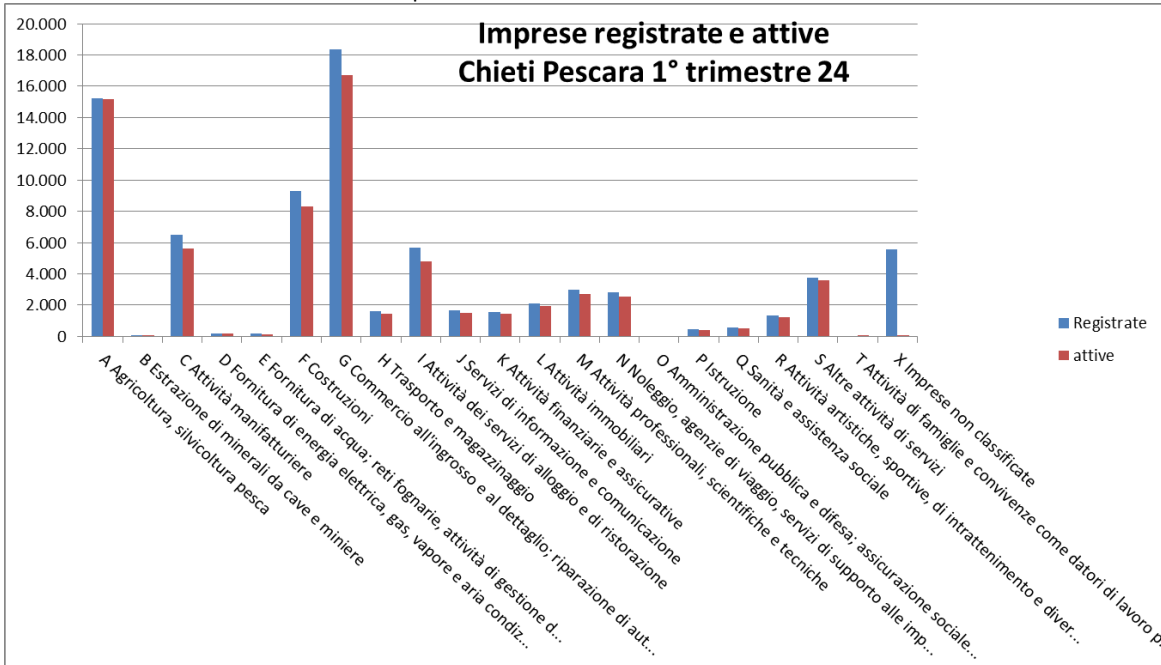


Il confronto con il 2008 mostra sempre un trend positivo per la provincia di Pescara che da 35.473 ditte è cresciuta del 2,6%, e uno negativo per la provincia di Chieti che da 47.776 unità è diminuita dell'8,9%; in calo, anche se più modesto, anche l'andamento regionale (-3,5%). In particolare, nel corso del primo trimestre 2024 la tendenza dello stock complessivo delle imprese abruzzesi rispetto allo stesso periodo del 2023 conferma il segno di decrescita riscontrato già da qualche anno (- 1,97% con ben 2.901 imprese in meno), così come gli andamenti delle due province, anche se con meno marcata flessione: - 0,88% con - 387 imprese a Chieti; - 0,65% con - 237 imprese a Pescara.

Con riguardo ai settori di attività economica sono sempre le imprese del settore commercio ad affermare il primato in Abruzzo, continuando a rappresentare il comparto più consistente (32.086 unità, 22,2% sul totale, erano 32.454 nel 2023), con prevalenza nella provincia di Pescara che annovera 9.616 unità (30% del totale regionale, erano 9.714 alla fine del 2023), mentre a Chieti risultano 8.738 unità (27,2% rispetto al totale abruzzese, erano 8.842 nel 2023). Il commercio si conferma come una delle attività più diffuse anche nelle province considerate essendo svolto dal 26,4% di quelle pescaresi e dal 20,1% di quelle chietine, dove però a prevalere resta sempre il settore dell'agricoltura con 11.342 (il 46,3% rispetto al totale regionale e il 26,1% di tutte le ditte della provincia) comunque in decrescita del 3,3% rispetto alle 11.724 ditte registrate al 30 marzo 2023. Il commercio durante il corso del primo trimestre 2024 ha dovuto registrare, rispetto allo stesso periodo dell'anno precedente, ancora un decremento sia a livello regionale (-3,7% con - 1.241 imprese) che a livello provinciale, meno marcato nella provincia di Chieti (-1,4% con 125 ditte in meno), maggiore in quella di Pescara (-2,4% con 241 ditte in meno).

Sedi di Impresa 1° trimestre 2024	CHIETI				PESCARA				ABRUZZO				Chieti Pescara			
	Registrate	Attive	Iscrizioni	Cessazioni	Registrate	Attive	Iscrizioni	Cessazioni	Registrate	Attive	Iscrizioni	Cessazioni	Registrate	Attive	Iscrizioni	Cessazioni
A Agricoltura, silvicoltura pesca	11.342	11.288	108	366	3.904	3.872	35	84	24.502	24.297	227	696	15.246	15.160	143	450
B Estrazione di minerali da cave e miniere	30	23	0	0	26	18	0	0	106	83	0	0	56	41	0	0
C Attività manifatturiere	3.681	3.147	18	64	2.823	2.459	30	59	12.640	10.825	104	253	6.504	5.606	48	123
D Fornitura di energia elettrica, gas, vapore e aria condizionata	104	99	1	2	80	74	0	0	366	344	1	6	184	173	1	2
E Fornitura di acqua; reti fognarie, attività di smaltimento rifiuti	95	88	0	1	81	63	0	0	337	294	0	1	176	151	0	1
F Costruzioni	4.935	4.500	64	92	4.372	3.837	49	96	19.093	17.020	260	371	9.307	8.337	113	188
G Commercio all'ingrosso e al dettaglio	8.738	7.977	64	204	9.616	8.728	114	244	32.086	29.168	318	787	18.354	16.705	178	448
H Trasporto e magazzinaggio	785	691	4	5	828	743	5	23	2.708	2.383	14	58	1.613	1.434	9	28
I Attività dei servizi di alloggio e di ristorazione	3.021	2.615	25	57	2.650	2.170	24	54	11.525	9.844	93	235	5.671	4.785	49	111
J Servizi di informazione e comunicazione	761	698	13	15	896	804	16	11	3.055	2.734	52	60	1.657	1.502	29	26
K Attività finanziarie e assicurative	746	709	12	25	800	753	15	15	2.639	2.511	55	67	1.546	1.462	27	40
L Attività immobiliari	923	835	16	10	1.210	1.092	11	20	4.056	3.673	35	50	2.133	1.927	27	30
M Attività professionali, scientifiche e tecniche	1.296	1.188	41	32	1.686	1.502	45	37	5.151	4.682	139	118	2.982	2.690	86	69
N Noleggio, agenzie di viaggio, servizi di noleggio di autoveicoli, di navi, di aerei, di elicotteri e di elioptero	1.319	1.207	22	28	1.490	1.352	47	42	5.081	4.681	119	133	2.809	2.559	69	70
O Amministrazione pubblica e difesa; attività di intermediazione finanziaria e assicurativa	0	0	0	0	0	0	0	0	3	1	0	0	0	0	0	0
P Istruzione	214	200	3	5	248	214	1	7	769	700	13	14	462	414	4	12
Q Sanità e assistenza sociale	327	274	3	4	257	228	0	3	1.037	909	8	15	584	502	3	7
R Attività artistiche, sportive, di intrattenimento e di servizi	641	583	7	11	694	635	7	15	2.486	2.244	19	48	1.335	1.218	14	26
S Altre attività di servizi	1.894	1.822	16	32	1.844	1.753	25	36	6.798	6.505	77	122	3.738	3.575	41	68
T Attività di famiglie e convivenze come datori di lavoro e inquilini	0	0	0	0	1	1	0	0	1	1	0	0	0	1	0	0
X Imprese non classificate	2.672	20	212	56	2.906	29	229	48	10.074	95	809	173	5.578	49	441	104
Grand Total	43.524	37.964	629	1.009	36.412	30.327	653	794	144.513	122.994	2.343	3.207	79.935	68.291	1.282	1.803

fonte: elaborazione Cciao su dati Infocamere-Movimprese



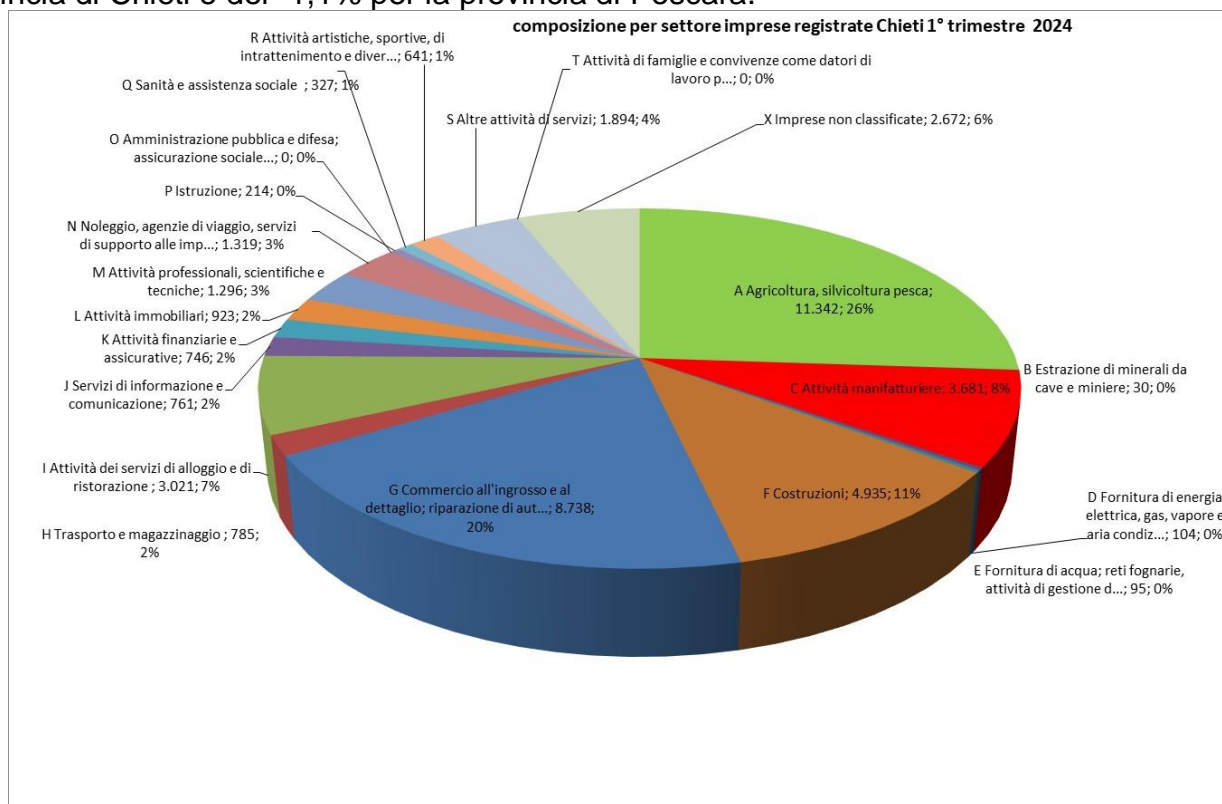
Il settore agricolo si distingue come il secondo settore più rilevante, coinvolgendo in Abruzzo 24.502 imprese (il 16,95% sul totale) con maggior peso a Chieti (11.342 imprese pari al 46,3% del totale regionale) mentre le 3.904 unità di Pescara ne rappresentano il 15,9%.

L'agricoltura continua a rappresentare nella provincia di Chieti l'attività per la quale risulta maggiormente vocata, essendo svolta dal 26,1% delle imprese, valore di molto superiore a quello regionale (17%) e ancor di più a quello pescarese (10,7%), anche se pure nel corso del primo trimestre 2024, rispetto allo stesso periodo del 2023, è continuato il calo delle imprese sia a Chieti (-3,3% con - 382 ditte, che a Pescara (-2,2% con - 86 unità), entrambi in misura appena sotto il calo registrato a livello regionale (-3,7% con - 954 imprese).

L'industria delle costruzioni seguita a confermarsi come settore trainante con 19.093 imprese in Abruzzo (erano 19.151 a fine 2023, con -1,8% in conseguenza di 358 ditte in meno rispetto all'anno precedente), delle quali il 25,8% (pari a 4.935 unità con 1 unità in più rispetto al marzo 2023) a Chieti, e il 22,9% (pari a 4.372 ditte e 6 imprese in meno rispetto al marzo 2023) a Pescara.

Nelle due province considerate la quota di imprese operanti nell'edilizia (Chieti: 11,3%; Pescara: 12,0%) è comunque appena inferiore al valore regionale (13,2%).

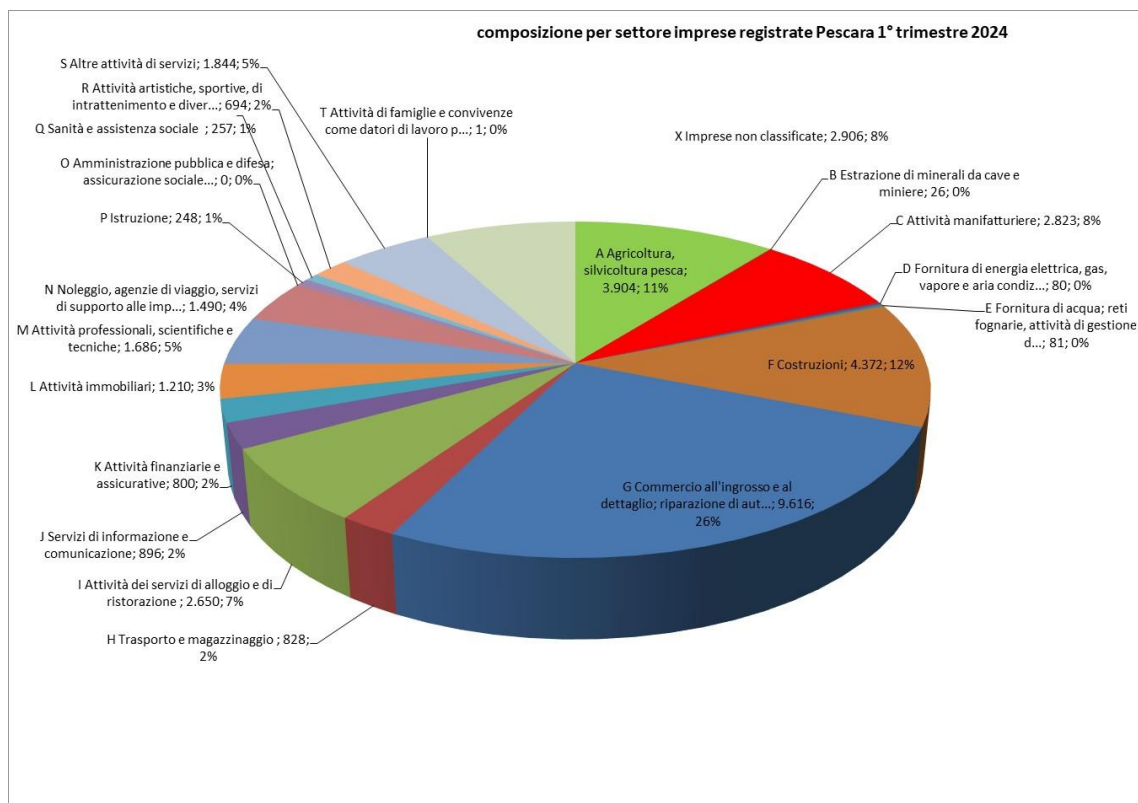
Le imprese che si occupano di attività manifatturiere risultano, a livello regionale, 12.640 (delle quali 3.681 a Chieti e 2.823 a Pescara) pari all' 8,75 del totale abruzzese (Chieti: 8,5% con -70 ditte rispetto a marzo 23; Pescara: 7,8% con - 32 imprese rispetto a marzo 2023), osservandosi ancora un decremento percentuale dell'ordine del -3,2% a livello regionale, del -1,9% per la provincia di Chieti e del -1,1% per la provincia di Pescara.



fonte: elaborazione Cciaa su dati Infocamere-Movimprese

Durante il primo trimestre 2024 pure l'industria in senso stretto ha fatto registrare, rispetto allo stesso periodo del 2023, un calo delle imprese a livello regionale (-3,0% con - 414 ditte) con un andamento meno severo a Chieti (-1,7% con una diminuzione di 69 ditte) e a Pescara (-1,0% con 30 ditte in meno). Il comparto delle imprese che si occupano dell'alloggio e ristorazione ribadisce il proprio ruolo strategico (in Abruzzo 11.525 di cui 2.650 a Pescara e 3.021 a Chieti) costituendo circa l'8% del totale (7,3% a Pescara e 6,9% a Chieti), dovendosi comunque

segnalare un lieve decremento in consistenza sia in Abruzzo (-1,3% con una riduzione di 148 ditte), che a Pescara (-0,4% con 11 ditte in meno), mentre un aumento a Chieti (+1,9% con 55 ditte in più).



Nel corso del primo trimestre 2024, sempre rispetto allo stesso periodo dell'anno precedente, viene confermata la tendenza alla contrazione del numero delle imprese registrate sia a livello regionale che provinciale, non essendo completamente bilanciata neppure dalla costante crescita nel comparto dei servizi, dovendosi rilevare un decremento sia a livello regionale: -2% con 2.901 unità in meno, sia in provincia di Chieti: -0,9% con 387 unità in meno, che in provincia di Pescara: -0,6% con 237 ditte in meno.

Osservando in dettaglio la nati mortalità delle imprese relativa al primo trimestre 2024, il saldo tra iscrizioni e cancellazioni ha mostrato un trend ancora con un segno negativo. Il saldo complessivo in regione è risultato pari a - 864 imprese nella regione, di cui -380 a Chieti e -141 a Pescara, con andamento del tasso di sviluppo (considerato come differenza tra tasso di attività e tasso di mortalità) mediamente anch'esso negativo (con valori in regione a -0,6, -0,4 in provincia di Pescara -0,9 in provincia di Chieti); tale fenomeno ha riguardato buona parte dei settori di attività, dovendosi però registrare valori ancora maggiormente negativi in agricoltura (Abruzzo: -1,99, Chieti: -2,3, Pescara: -1,3), nelle attività manifatturiere (con un - 1,2 in Abruzzo; a Chieti: -1,2 e a Pescara: -1,0); nelle Costruzioni (-0,6 in regione, -0,6 a Chieti e -1,1 a Pescara,); nel commercio (- 1,5 in Abruzzo e - 1,6 a Chieti, e -1,4 a Pescara); ancora nel trasporto (Abruzzo: -1,6; Chieti: -0,1; Pescara: -2,2), e nelle attività di servizi di alloggio e ristorazione (con un - 1,2 in Abruzzo, -1,1 a Chieti e a Pescara); positivi invece nelle attività professionali (+0,4 in regione, +0,7 a Chieti, e +0,5 a Pescara) ancora tra le imprese non classificate il dato è fortemente positivo tanto da compensare in parte quello degli altri comparti (Abruzzo: +6,3; Chieti: +6,8, Pescara: +6,2).

TASSO DI NATALITA', MORTALITA' E SVILUPPO DELLE IMPRESE PER ATTIVITA' ECONOMICA. ABRUZZO E PROVINCE
DI CHIETI PESCARA 1° trim 24

Settore	Abruzzo			Chieti			Pescara		
	tasso natalità	tasso mortalità	tasso sviluppo	tasso natalità	tasso mortalità	tasso sviluppo	tasso natalità	tasso mortalità	tasso sviluppo
A Agricoltura, silvicoltura e attività forestali	0,9	2,8	-1,9	1,0	3,2	-2,3	0,9	2,2	-1,3
B Estrazione di minerali e combustibili fossili	0,0	0,0	0,0	0,0	0,0	0,0	0,0	0,0	0,0
C Attività manifatturiere e costruzioni	0,8	2,0	-1,2	0,5	1,7	-1,2	1,1	2,1	-1,0
D Fornitura di energia elettrica, gas, vapore e acqua calda	0,3	1,6	-1,4	1,0	1,9	-1,0	0,0	0,0	0,0
E Fornitura di acqua; rifiuti	0,0	0,3	-0,3	0,0	1,1	-1,1	0,0	0,0	0,0
F Costruzioni	1,4	1,9	-0,6	1,3	1,9	-0,6	1,1	2,2	-1,1
G Commercio all'ingrosso e al dettaglio	1,0	2,5	-1,5	0,7	2,3	-1,6	1,2	2,5	-1,4
H Trasporto e magazzinaggio	0,5	2,1	-1,6	0,5	0,6	-0,1	0,6	2,8	-2,2
I Attività dei servizi di alloggio e ristorazione	0,8	2,0	-1,2	0,8	1,9	-1,1	0,9	2,0	-1,1
J Servizi di informazione e comunicazione	1,7	2,0	-0,3	1,7	2,0	-0,3	1,8	1,2	0,6
K Attività finanziarie e assicurative	2,1	2,5	-0,5	1,6	3,4	-1,7	1,9	1,9	0,0
L Attività immobiliari	0,9	1,2	-0,4	1,7	1,1	0,7	0,9	1,7	-0,7
M Attività professionali, scientifiche e tecniche	2,7	2,3	0,4	3,2	2,5	0,7	2,7	2,2	0,5
N Noleggio, agenzie di viaggio e servizi	2,3	2,6	-0,3	1,7	2,1	-0,5	3,2	2,8	0,3
O Amministrazione pubblica e attività di supporto	0,0	0,0	0,0	0,0	0,0	0,0	0,0	0,0	0,0
P Istruzione	1,7	1,8	-0,1	1,4	2,3	-0,9	0,4	2,8	-2,4
Q Sanità e assistenza sociale	0,8	1,4	-0,7	0,9	1,2	-0,3	0,0	1,2	-1,2
R Attività artistiche, sportive e ricreative	0,8	1,9	-1,2	1,1	1,7	-0,6	1,0	2,2	-1,2
S Altre attività di servizi	1,1	1,8	-0,7	0,8	1,7	-0,8	1,4	2,0	-0,6
T Attività di famiglie e comunità	0,0	0,0	0,0	0,0	0,0	0,0	0,0	0,0	0,0
X Imprese non classificate	8,0	1,7	6,3	7,9	2,1	5,8	7,9	1,7	6,2
Grand Total	1,6	2,2	-0,6	1,4	2,3	-0,9	1,8	2,2	-0,4

fonte: elaborazione Cciao su dati Infocamere-Movimprese

* tasso di natalità: rapporto tra le imprese iscritte e 100 imprese registrate

** tasso di mortalità: rapporto tra le imprese cancellate e 100 imprese registrate

*** tasso di sviluppo: differenza tra il tasso di natalità e di mortalità

Per quanto attiene alle tipologie di forma giuridica, la distribuzione osservata a livello regionale (società di capitale: 31%, società di persone: 12,9%, imprese individuali: 53,4%, altre forme giuridiche: 2,7%) non è speculare nelle due province, in quanto a Chieti le imprese individuali continuano a mostrare un peso percentuale (60,2%) sensibilmente più alto di quello regionale al contrario delle altre tipologie (società di capitali: 26,7%, società di persone: 10,6%), e a Pescara continuano ad avere un peso specifico maggiore della media regionale le società di capitale (34%) e le società di persone (14,4%) mentre le imprese individuali sono poco meno rappresentate, con un valore di poco inferiore alla metà del totale (49,5%).

A livello regionale con 27.237 ditte registrate il settore artigiano rappresenta il 18,8% del sistema imprenditoriale, sebbene a Chieti (con 7.581 ditte) e a Pescara (con 6.312 ditte) continua a pesare lievemente meno (rispettivamente il 17,4% e il 17,3%).

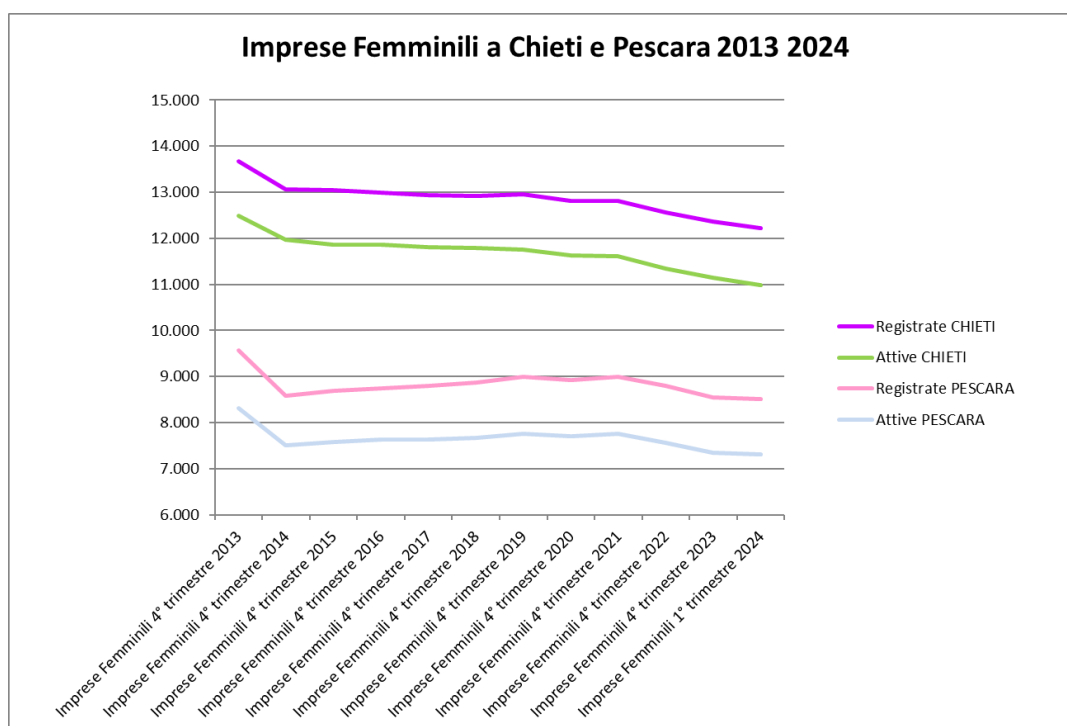
Approfondendo l'analisi settoriale la maggior parte delle imprese artigiane si occupa di edilizia (34,7% in Abruzzo, 30,2% a Pescara e 34,2% a Chieti). A seguire per numerosità quelle che svolgono attività manifatturiere (21,4% nella regione, 21,7% a Pescara, 21,3% a Chieti). Tra le più rappresentate sono anche le altre attività di servizi (19,2% in Abruzzo, 19,7% a Chieti e 21,5 % a Pescara). Gli altri settori di attività economica costituiscono quote limitate che non arrivano alle due cifre decimali, tra cui si distinguono il commercio (7,5% in Abruzzo, 8,1% a Chieti e 7,3% a Pescara) ed il trasporto (4,3% in Abruzzo, 4% a Chieti e 5,5% a Pescara), quindi il noleggio e le agenzie di viaggio (4,4% in Abruzzo, 4% a Chieti e 5,3% a Pescara), e le attività di servizi di alloggio e ristorazione (3,1% in Abruzzo, 3,5% a Chieti e 3,1% a Pescara),

Anche durante il primo trimestre 2024 rispetto allo stesso trimestre dell'anno precedente è proseguita, la fase discendente dello stock di imprese artigiane sia a livello regionale, (-2,9%)

sia nelle province di Chieti (-1,1%) e Pescara (-1,3%). Tale riscontro conferma comunque il trend in flessione riscontrato già da anni che ha visto le imprese artigiane diminuire rispetto al 2007 del 25,4% in Abruzzo (erano 36.524), del 27% nella provincia di Chieti (erano 10.389) e del 24% in quella di Pescara (erano 8.309).

Le imprese giovanili, che in Abruzzo contano 12.029 imprese attive (erano 13.180 alla fine del 2023), si distribuiscono con 3.357 unità a Chieti (27,9% del totale regionale, erano 3.697 a dicembre 23) e 3.034 a Pescara (25,2%, erano 3.326 nel 2023). Alla fine di marzo 2024 in Abruzzo sono diminuite del 5,2% (658 unità in meno) rispetto al 31 marzo 23 e hanno rilevato flessioni sia a Chieti (-4,4% con -147 unità) sia a Pescara (-5,4% con -165 unità).

Le imprese femminili attive in regione si attestano a 32.166 (erano 32.503 a fine dicembre 2023), confermando di rappresentare il 26,2% di tutte le imprese attive) e risultano maggiormente presenti a Chieti (10.976 in diminuzione rispetto alle 11.145 del 2023, costituenti il 28,9% di tutte le imprese attive nella provincia) rispetto a Pescara (7.308 in calo rispetto alle 7.350 del 2023, costituenti il 24,1% di tutte le imprese attive nella provincia). Con riferimento all'anno prima hanno registrato una decrescita a livello regionale (-2,6%) poco meno sensibile a Chieti (-1,8%), e ancora meno a Pescara (-1,4%), e come evidenziato anche dall'analisi del trend decennale.



provincia	Imprese Femminili 4° trimestre 2013	Imprese Femminili 4° trimestre 2014	Imprese Femminili 4° trimestre 2015	Imprese Femminili 4° trimestre 2016	Imprese Femminili 4° trimestre 2017	Imprese Femminili 4° trimestre 2018	Imprese Femminili 4° trimestre 2019	Imprese Femminili 4° trimestre 2020	Imprese Femminili 4° trimestre 2021	Imprese Femminili 4° trimestre 2022	Imprese Femminili 4° trimestre 2023	Imprese Femminili 1° trimestre 2024
Registrata CHIETI	13.680	13.058	13.051	12.994	12.941	12.924	12.952	12.820	12.813	12.563	12.371	12.227
Attive CHIETI	12.488	11.969	11.870	11.870	11.812	11.783	11.750	11.624	11.610	11.338	11.145	10.976
Registrata PESCARA	9.560	8.588	8.688	8.740	8.793	8.877	8.986	8.915	8.991	8.792	8.552	8.505
Attive PESCARA	8.315	7.503	7.584	7.637	7.632	7.676	7.757	7.697	7.763	7.559	7.350	7.308

fonte: elaborazione Cciao su dati Infocamere-Movimprese

Le imprese individuali straniere attive in Abruzzo al 31 marzo 2024 risultano 9.817 (erano 9.822 alla fine del 2023) e si distribuiscono per il 23,7% a Chieti (2.330 ditte rispetto alle 2.340 del 2023) e per il 27,7% a Pescara (2.716 ditte a fronte delle 2.722 ditte rilevate a fine 22). Rispetto allo stesso trimestre del 2023 si è registrato in Abruzzo un decremento (nella misura del -5,1%), di molto minore consistenza nella provincia di Pescara (-0,26%) e invece un aumento a Chieti (+1,7%).