



EXCELSIOR INFORMA

I PROGRAMMI OCCUPAZIONALI DELLE IMPRESE RILEVATI DAL SISTEMA DELLE CAMERE DI COMMERCIO

Anno 2023

Abruzzo

Introduzione

Nel 2023 prosegue l'andamento positivo della domanda di lavoro programmata dalle imprese, ancorché con un ritmo di crescita inferiore rispetto a quanto registrato nel biennio precedente. Il numero di imprese che hanno programmato di effettuare assunzioni passa da circa 785mila nel 2022 alle attuali 823mila (+4,9%); più marcato, pari al +6,4%, è l'incremento del numero di lavoratori che entreranno negli organici aziendali, che quest'anno raggiunge i 5,5 milioni di unità (a fronte di 5,2 nell'anno precedente). Il miglioramento degli indicatori di Excelsior è in sintonia con i principali indicatori del mercato del lavoro rilevati dall'ISTAT, che nel settembre del 2023 segnalano un incremento del tasso di occupazione (+1,4 punti rispetto al settembre 2022) e, contemporaneamente, una riduzione del tasso di disoccupazione (-0,6 punti).

Alla crescita della domanda di lavoro si affianca però una maggiore difficoltà delle imprese nel reperire i profili desiderati, che nel 2023 interessa il 45% delle entrate programmate. I problemi delle imprese nel trovare personale riflettono l'intrecciarsi di diversi fattori e di situazioni molto eterogenee sul territorio. I dati del 2023 confrontati con l'anno precedente evidenziano soprattutto l'incremento del mismatch legato alla mancanza di profili professionali specifici disponibili all'inserimento in azienda, che passa dal 24,6% del 2022 al 28,4% del 2023; la quota del mismatch qualitativo, cioè dell'inadeguatezza delle competenze possedute dai candidati rispetto a quelle attese dalle aziende si conferma pari 12,4% sul totale delle entrate programmate.

La presente pubblicazione si focalizza sulle principali caratteristiche delle entrate programmate in regione per l'anno 2023.



ENTRATE PREVISTE

2023**116.720****2022****114.050**IMPRESE CHE
ASSUMONO**64%****62%**

GIOVANI

29%**28%**DIFFICOLTÀ DI
REPERIMENTO**47%****41%**

SOMMARIO

Le aree aziendali di inserimento e le principali professioni	pag. 2
Le principali caratteristiche dei lavoratori richieste dalle imprese	pag. 3
Le caratteristiche delle entrate per classe di età	pag. 4
I titoli di studio che offrono maggiori sbocchi lavorativi	pag. 5
Competenze richieste secondo il titolo di studio	pag. 6
Alcune caratteristiche delle imprese	pag. 7
Nota metodologica	pag. 8

Opportunità di lavoro nel 2023 in regione

	Entrate previste (v.a.)	% difficile reperimento
Operai specializzati	22.960	62,0
Dirigenti, professioni intellettuali, scientifiche e con elevata specializz.	4.100	55,9
Professioni tecniche	9.510	54,1
Conduttori di impianti e operai di macchinari fissi e mobili	16.590	49,3
Professioni qualificate nelle attività commerciali e nei servizi	39.500	43,1
Impiegati	7.410	38,0
Professioni non qualificate	16.650	28,5

N.B.: a causa degli arrotondamenti, la somma dei singoli valori percentuali può differire da 100. Tale nota vale per tutti i grafici del presente bollettino che esponano composizioni percentuali.

LE AREE AZIENDALI DI INSERIMENTO E LE PRINCIPALI PROFESSIONI

In questa pagina vengono presentate le principali aree aziendali di inserimento, con alcune caratteristiche relative alle entrate, e le professioni maggiormente richieste dalle imprese per il 2023 nella regione. Si tenga presente che, qualora non venisse specificato diversamente, le professioni riportate nel bollettino fanno riferimento alla classificazione delle professioni ISTAT CP2021 (3 digit).

Caratteristiche delle entrate previste per area aziendale in regione nel 2023

AREA AZIENDALE	ENTRATE (v.a.)	% entrate	% fino a 29 anni	% diff. rep.
Totale	116.720	100,0	29,2	46,6
Aree Direzione e Servizi generali	3.250	2,8	36,3	51,9
Aree amministrative	2.940	2,5	16,2	40,1
Aree tecniche e della progettazione	15.050	12,9	27,7	57,8
Area produzione di beni ed erogazione del servizio	63.730	54,6	28,8	47,1
Aree commerciali e della vendita	18.890	16,2	39,3	37,0
Aree della logistica	12.860	11,0	19,0	45,3

I settori che prevedono più entrate in regione nel 2023 (v.a.)

Servizi di alloggio e ristorazione; servizi turistici	27.890
Costruzioni	15.880
Commercio al dettaglio, all'ingrosso e riparazione di autoveicoli e motocicli	14.350
Servizi operativi di supporto alle imprese e alle persone	8.390
Servizi culturali, sportivi e altri servizi alle persone	7.230

Le professioni più richieste in regione nel 2023

di cui difficili da reperire (%)

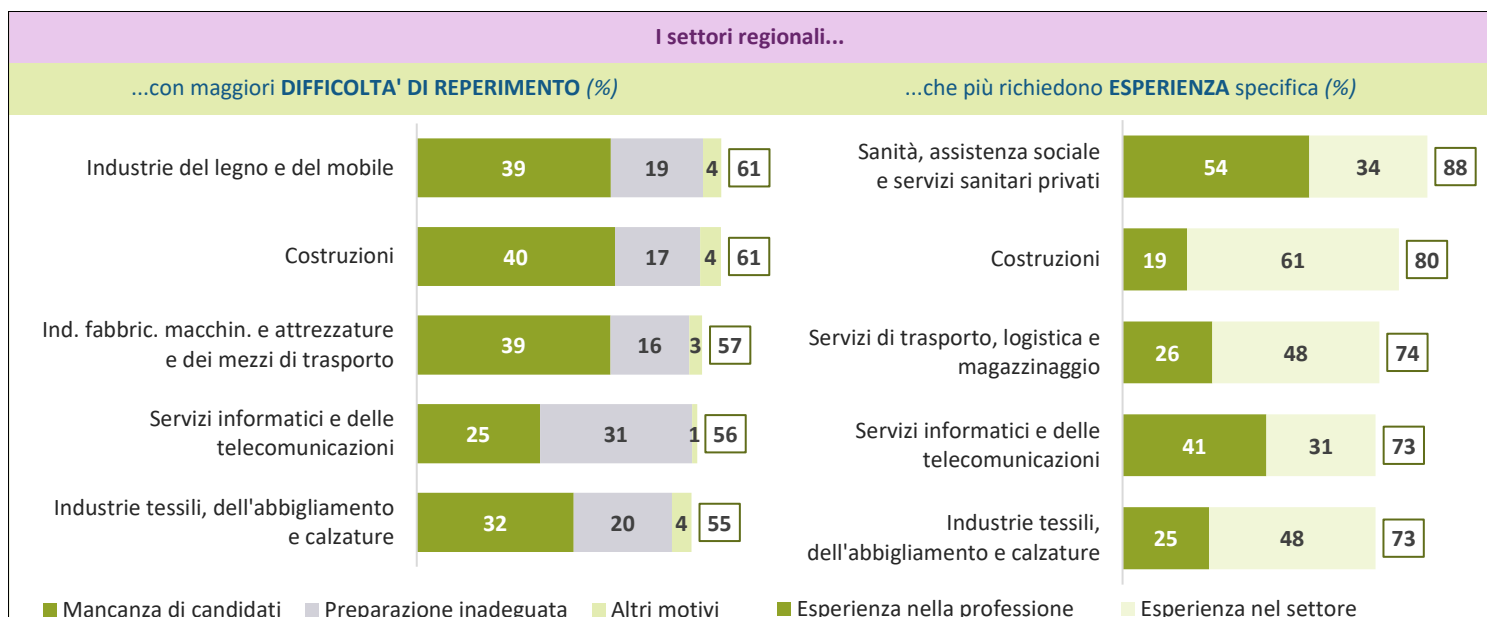
522-Esercenti ed addetti nelle attività di ristorazione	23.360	49
814-Personale non qualificato nei servizi di pulizia	9.570	27
512-Addetti alle vendite	9.310	25
612-Operai specializzati addetti alle costruzioni e mantenimento di strutture edili	8.870	58
742-Conducenti di veicoli a motore e a trazione animale	6.150	62
813-Personale non qualificato addetto allo spostamento e alla consegna merci	4.030	34

LE PRINCIPALI CARATTERISTICHE DEI LAVORATORI RICHIESTE DALLE IMPRESE

Sono di seguito sintetizzate le principali caratteristiche delle figure in entrata, con una articolazione settoriale. I dati riguardano le difficoltà di reperimento, l'esperienza richiesta, il genere e il tipo di contratto richiesto; il dato della regione è messo a confronto con quello della ripartizione geografica e quello nazionale.

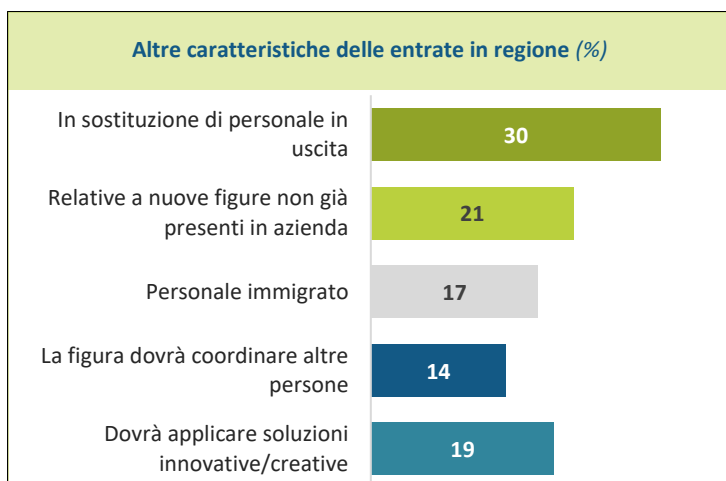
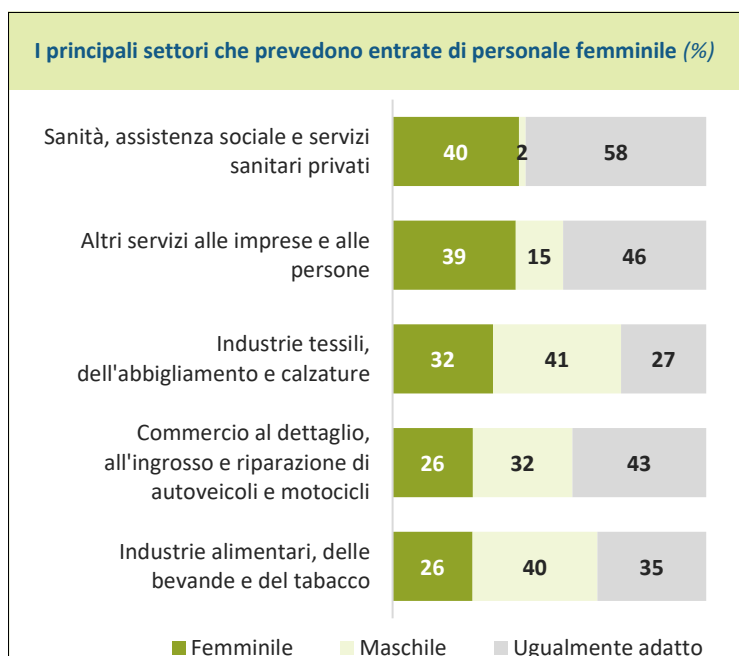
La difficoltà di reperimento (%)	Reg.	Sud e Isole	Italia
Totale, di cui:	46,6	40,9	45,1
per mancanza di candidati	30,0	24,3	28,4
per preparazione inadeguata	12,5	12,9	12,4
per altri motivi	4,2	3,8	4,3

L'esperienza richiesta (%)	Reg.	Sud e Isole	Italia
Totale, di cui:	64,8	70,2	65,3
nella professione	19,8	22,1	22,2
nel settore	45,0	48,1	43,1
non richiesta	35,2	29,8	34,7



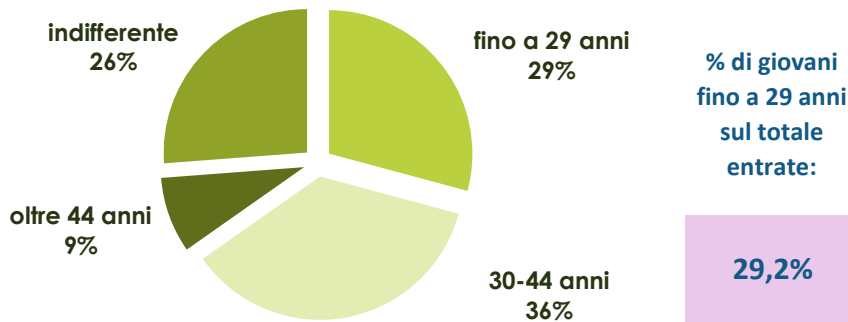
Il genere richiesto (%)	Reg.	Sud e Isole	Italia
Femminile	18,4	17,8	18,0
Maschile	37,6	34,3	31,8
Ugualmente adatto	44,0	47,9	50,2

I contratti proposti (valori %)	Reg.	Sud e Isole	Italia
Lavoratori dipendenti dell'impresa	82,7	88,0	83,2
a tempo indeterminato	13,8	16,9	19,7
a tempo determinato	60,7	64,3	54,2
con altri contratti	8,2	6,8	9,3
Lavoratori non alle dipendenze dell'impresa	17,3	12,0	16,8
in somministrazione	11,5	4,1	9,6
collaboratori e altri non dip.	5,8	7,9	7,2



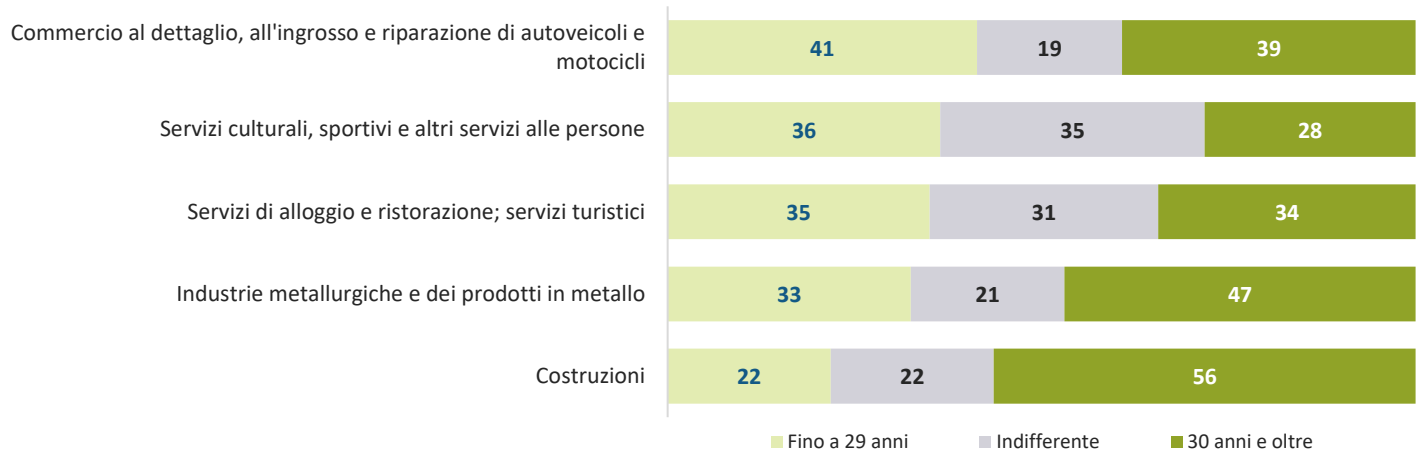
LE CARATTERISTICHE DELLE ENTRATE PER CLASSE DI ETÀ'

Le entrate previste per classe di età in regione (%)



Uno specifico approfondimento riguarda le classi di età delle figure professionali richieste dalle imprese nel 2023 in regione, con un dettaglio sulle professioni maggiormente richieste e sui principali settori di attività che prevedono entrate per il segmento giovanile, ovvero le figure con età indicata dalle imprese in modo esplicito "fino a 29 anni". La relazione con le "difficoltà di reperimento" offre spunti di analisi sul rapporto tra formazione e imprese.

I principali settori di attività che ricercano giovani in regione (%)



Sono stati selezionati i primi settori per entrate di giovani fino a 29 anni in valore assoluto

Le professioni con maggiore difficoltà di reperimento per i giovani

(entrate previste di giovani - quota % e v.a.)

Difficoltà di reperimento media per i giovani
Regione Abruzzo 47%

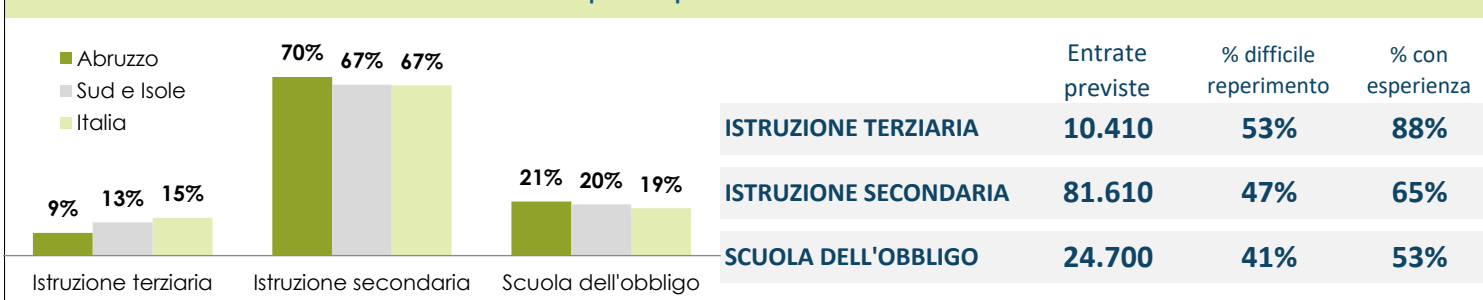
Professione	Difficoltà di reperimento (%)	giovani difficile reperimento	entrate giovani fino a 29 anni
Tecnici della salute	74%	290	390
Operai specializzati addetti alle rifiniture delle costruzioni	74%	860	1.150
Tecnici informatici, telematici e delle telecomunicazioni	72%	380	530
Conducenti di veicoli a motore e a trazione animale	69%	390	570
Operai specializ. installaz./manutenzione attrezzature elettriche/elettroniche	65%	350	540
Operai macchine automatiche e semiaut. per lavoraz. metalliche e prod. minerali	63%	260	410
Tecnici in campo ingegneristico	61%	250	420
Meccanici artigianali, montatori, riparatori, manutentori macchine fisse/mobili	56%	480	850
Operai specializzati addetti alle costruzioni e mantenimento di strutture edili	56%	840	1.510
Esercenti ed addetti nelle attività di ristorazione	55%	5.330	9.670

GLI INDIRIZZI DI STUDIO CHE OFFRONO MAGGIORI SBOCCHI LAVORATIVI

Di seguito si presentano alcuni dati relativi ai livelli di istruzione e ai titoli di studio maggiormente richiesti alle figure professionali in entrata nel 2023.

Dopo un quadro di sintesi complessivo con un confronto tra regione, ripartizione geografica e dato nazionale, sono proposti i titoli di studio più ricercati dalle imprese della regione relativamente ai livelli di istruzione terziaria (laurea o diploma ITS Academy) e secondaria (diploma di scuola secondaria superiore tecnico-professionale e qualifica di formazione o diploma professionale).

Entrate previste per livello di istruzione nel 2023



ISTRUZIONE TERZIARIA

	Entrate previste (v.a.)	% su istruzione terziaria	% difficile reperimento	% con esperienza
UNIVERSITA'	9.700	93%	53%	89%
ISTRUZIONE TECNOLOGICA SUPERIORE (ITS Academy)	710	7%	54%	77%

Gli indirizzi di studio più richiesti in regione

Indirizzo	Entrate previste (v.a.)	% difficile reperimento	% con esperienza
Indirizzo economico	2.250	43%	75%
Indirizzo insegnamento e formazione	1.160	40%	92%
Indirizzo ingegneria industriale	1.080	52%	96%
Tecnologie della informazione e della comunicazione	200	69%	94%
Nuove tecnologie per il made in Italy - meccanica	190	51%	90%

Legend: Università (dark blue), ITS Academy (purple)

ISTRUZIONE SECONDARIA

	Entrate previste (v.a.)	% su istruzione secondaria	% difficile reperimento	% con esperienza
DIPLOMA DI SCUOLA SECONDARIA SUPERIORE TECNICO-PROFESSIONALE	30.340	37%	51%	70%
DIPLOMA DI SCUOLA SECONDARIA SUPERIORE LICEI*	2.340	3%	27%	65%
QUALIFICA DI FORMAZIONE O DIPLOMA PROFESSIONALE (IeFP)	48.930	60%	46%	62%

* Liceo classico, scientifico, scienze umane, linguistico, ad indirizzo artistico

Gli indirizzi di studio più richiesti in regione

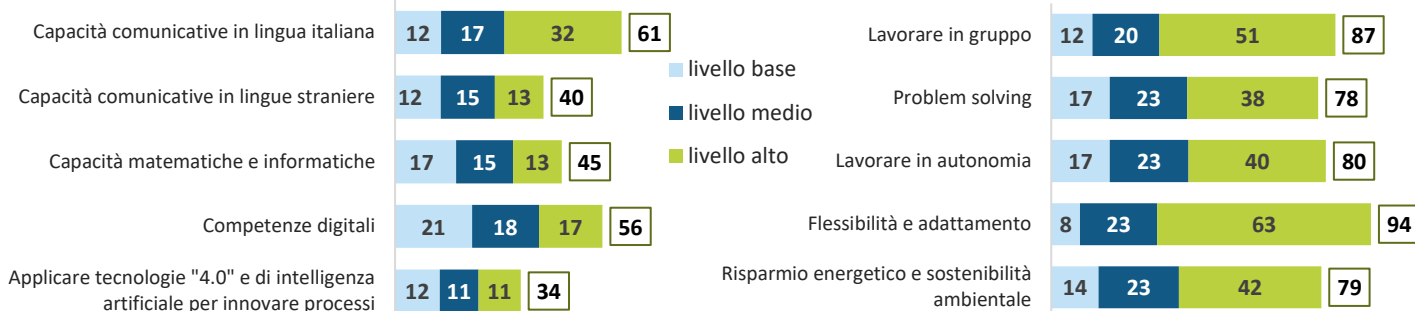
Indirizzo	Entrate previste (v.a.)	% difficile reperimento	% con esperienza
Indirizzo turismo, enogastronomia e ospitalità	8.090	60%	74%
Indirizzo amministrazione, finanza e marketing	6.810	31%	56%
Indirizzo meccanica, mecatronica ed energia	3.030	60%	71%
Indirizzo ristorazione	10.950	44%	67%
Indirizzo meccanico	6.610	56%	56%
Indirizzo edile	5.870	54%	80%

Legend: Tecnici-professionali (teal), IeFP (dark green)

COMPETENZE RICHIESTE SECONDO IL TITOLO DI STUDIO

La competenza è la "comprovata capacità di utilizzare, in situazioni di lavoro o nello sviluppo professionale e personale, un insieme strutturato di conoscenze e di abilità acquisite nei contesti di apprendimento formale, non formale o informale". In questa sezione sono analizzate alcune delle principali competenze richieste dalle imprese ai profili in entrata, oltre ad un approfondimento relativo ai principali indirizzi di studio del territorio e alle competenze richieste per ciascuno di essi.

L'importanza delle competenze per le figure professionali richieste in regione (% sul totale delle entrate)



Le imprese attribuiscono a ciascuna competenza un punteggio da 0 (competenza non richiesta) a 4: il livello base corrisponde alla percentuale di imprese che attribuiscono a quella competenza un punteggio pari a 1, il livello medio un punteggio pari a 2 e il livello alto un punteggio pari a 3 o 4.

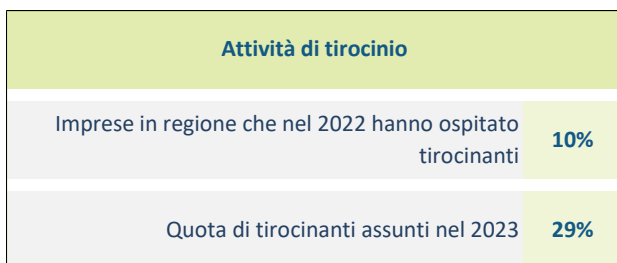
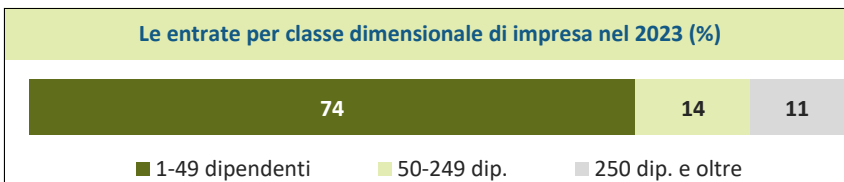
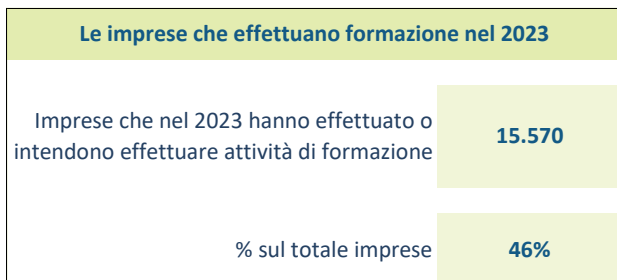
Competenze ritenute di "elevata" importanza secondo i principali indirizzi di studio in regione*

Indirizzo di studio	Trasversali		Green	Tecnologiche		Comunicative				
	Lavorare in gruppo	Problem solving		Lavorare in autonomia	Flessibilità e adattamento	Risparmio energetico e sostenibilità ambientale	Utilizzare lingue e metodi matematici e informatici	Utilizzare competenze digitali	Applicare tecnologie "4.0" e di intelligenza artificiale per innovare processi	Comunicare in italiano informazioni dell'impresa
ISTRUZIONE TERZIARIA	79%	78%	68%	82%	47%	43%	67%	31%	58%	39%
Indirizzo economico	80%	79%	72%	83%	47%	49%	76%	24%	54%	41%
Indirizzo insegnamento e formazione	84%	72%	61%	83%	37%	16%	47%	16%	36%	24%
Indirizzo ingegneria industriale	89%	83%	67%	83%	60%	67%	89%	52%	70%	52%
Tecnologie della informazione e della comunicazione	79%	93%	79%	97%	51%	74%	98%	85%	39%	15%
Nuove tecnologie per il made in Italy - meccanica	49%	32%	34%	54%	49%	34%	30%	23%	32%	5%
ISTRUZIONE SECONDARIA	67%	53%	50%	75%	46%	19%	31%	15%	46%	22%
Indirizzo turismo, enogastronomia e ospitalità	77%	55%	57%	78%	56%	13%	23%	14%	59%	41%
Indirizzo amministrazione, finanza e marketing	68%	55%	49%	77%	47%	23%	52%	11%	53%	25%
Indirizzo meccanica, mecatronica ed energia	54%	52%	42%	63%	35%	21%	19%	25%	26%	3%
Indirizzo ristorazione	49%	28%	36%	51%	39%	7%	6%	7%	32%	21%
Indirizzo meccanico	37%	30%	25%	57%	36%	11%	6%	14%	19%	1%
Indirizzo edile	51%	33%	41%	60%	39%	9%	0%	5%	16%	0%
Indirizzi di liceo	74%	58%	69%	88%	41%	22%	53%	9%	69%	34%

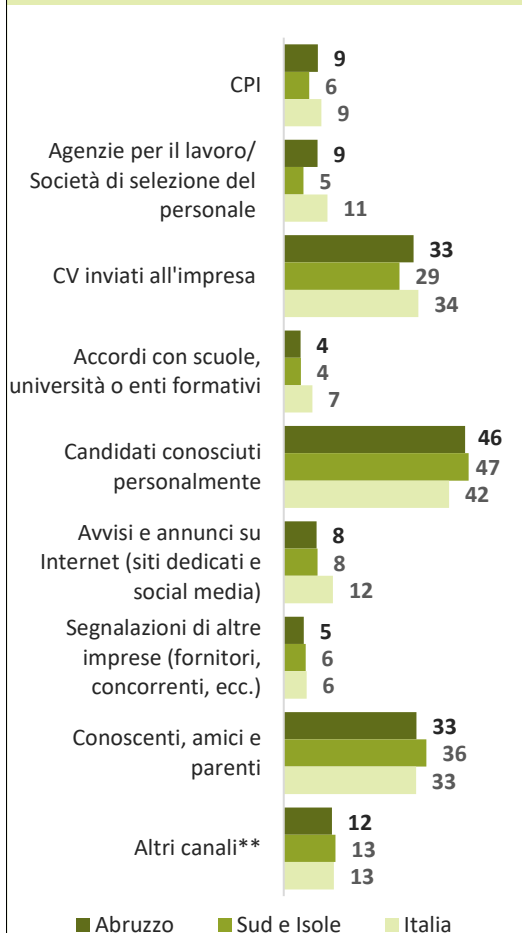
* Le competenze di "elevata" importanza sono quelle cui le imprese attribuiscono un punteggio pari a 3 o 4.

ALCUNE CARATTERISTICHE DELLE IMPRESE

In questa pagina sono presentate alcune caratteristiche delle imprese che assumono, evidenziando la relativa quota sul totale delle imprese con dipendenti presenti in regione, ed il dettaglio per classe dimensionale. E' inoltre analizzata la formazione effettuata dalle imprese ai propri dipendenti nel 2023 e la quota di imprese che ha ospitato nel 2022 tirocinanti. Nella pagina si presentano inoltre alcuni dati sugli investimenti effettuati dalle imprese nei diversi ambiti della trasformazione digitale nel 2023 e sui canali di selezione del personale in entrata.

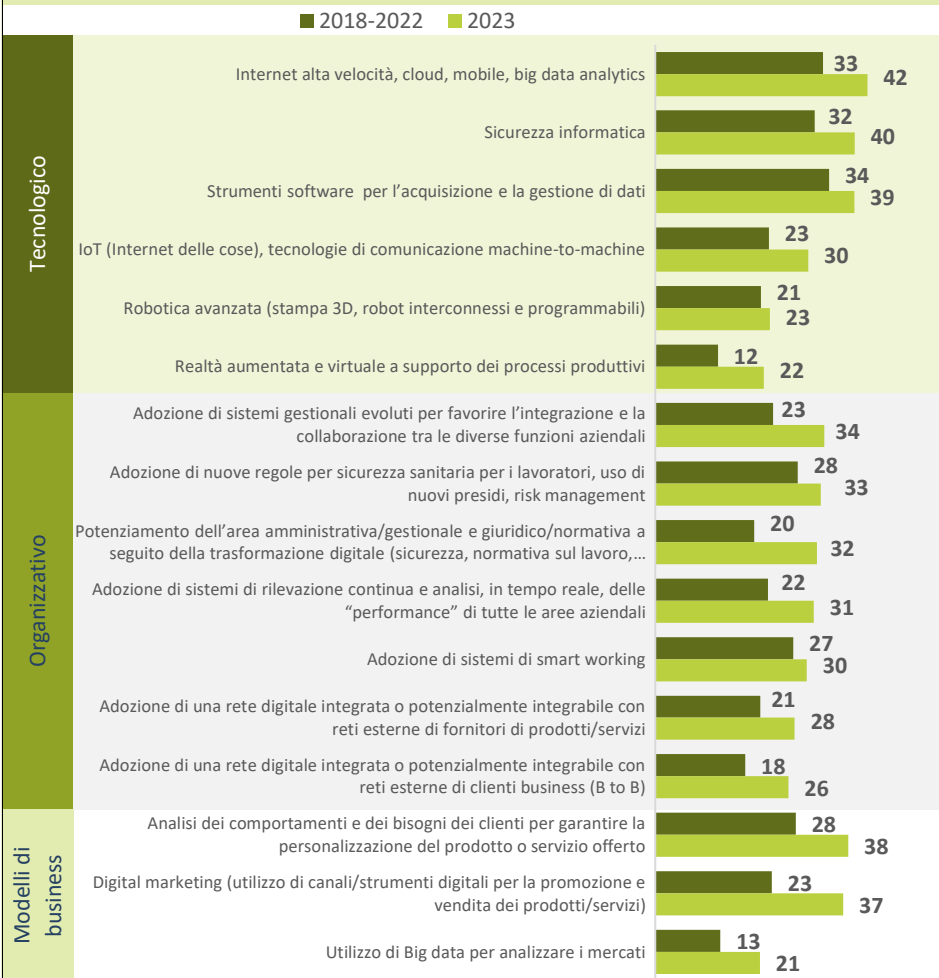


I canali di selezione utilizzati dalle imprese* (% sul totale imprese che indicano almeno un canale di selezione)



* Trattasi di una domanda del questionario a risposta multipla
 ** Associazioni di categoria/sindacati, avvisi /annunci sui giornali, consulenti del lavoro, altro canale

Ambiti della trasformazione digitale* (% sulle imprese che hanno effettuato investimenti)



* Imprese che hanno dichiarato di aver effettuato investimenti di elevata importanza per le strategie aziendali nel periodo 2018-2022 e nel 2023 relativamente a ciascun aspetto della trasformazione digitale

NOTA METODOLOGICA

I dati presentati derivano dall'indagine Excelsior realizzata da Unioncamere in accordo con l'Agenzia Nazionale per le Politiche Attive del Lavoro. L'indagine, che è inserita nel Programma Statistico Nazionale (UCC-00007) tra quelle che prevedono l'obbligo di risposta, dal 2017 è svolta con cadenza mensile.

Le informazioni contenute nel presente bollettino sono state acquisite trattando tutte le informazioni amministrative e quelle derivanti dalle indagini mensili disponibili fino al mese di ottobre 2023. Le indagini mensili sono state realizzate utilizzando principalmente la tecnica di compilazione in modalità CAWI e realizzando circa 275.000 interviste presso le imprese, campione rappresentativo delle imprese con dipendenti al 2022 dei diversi settori industriali e dei servizi. La stima della previsione dei flussi di entrata viene ottenuta attraverso la modellizzazione della serie storica dei dati desunti da fonti amministrative su imprese e occupazione, opportunamente integrata con i dati campionari relativi a ciascuna indagine mensile. Le entrate (cioè il numero di contratti di lavoro che le imprese intendono stipulare in un certo periodo) e le relative caratteristiche si riferiscono alle assunzioni di lavoratori dipendenti e ai flussi di collaboratori, di lavoratori in somministrazione e di altri lavoratori non alle dipendenze. I dati relativi alle previsioni per l'intero anno non derivano più quindi da un'apposita rilevazione annuale, ma dall'elaborazione integrata delle indagini mensili disponibili.

Nel presente bollettino si focalizza l'analisi principalmente sulle caratteristiche delle entrate programmate nell'anno 2023, secondo i profili professionali e i livelli di istruzione richiesti. I risultati dell'indagine sono disponibili a livello provinciale e regionale secondo un numero variabile di settori economici, ottenuti quale accorpamento di codici di attività economica della classificazione ATECO2007. La ripartizione delle entrate previste per "gruppo professionale" fa riferimento ai codici della classificazione ISTAT CP2021.

Excelsior Informa è realizzato da Unioncamere in collaborazione con ANPAL nell'ambito del Sistema Informativo Excelsior.

Per approfondimenti si consulti il sito: <http://excelsior.unioncamere.net> nel quale sono disponibili dati e analisi riferiti a tutte le regioni e a tutte le province.

La riproduzione e/o diffusione parziale o totale delle tavole contenute nella presente pubblicazione è consentita esclusivamente con la citazione completa della fonte: Unioncamere-ANPAL, Sistema Informativo Excelsior, 2023.