



IC

InfoCamere
MOVIMPRESE

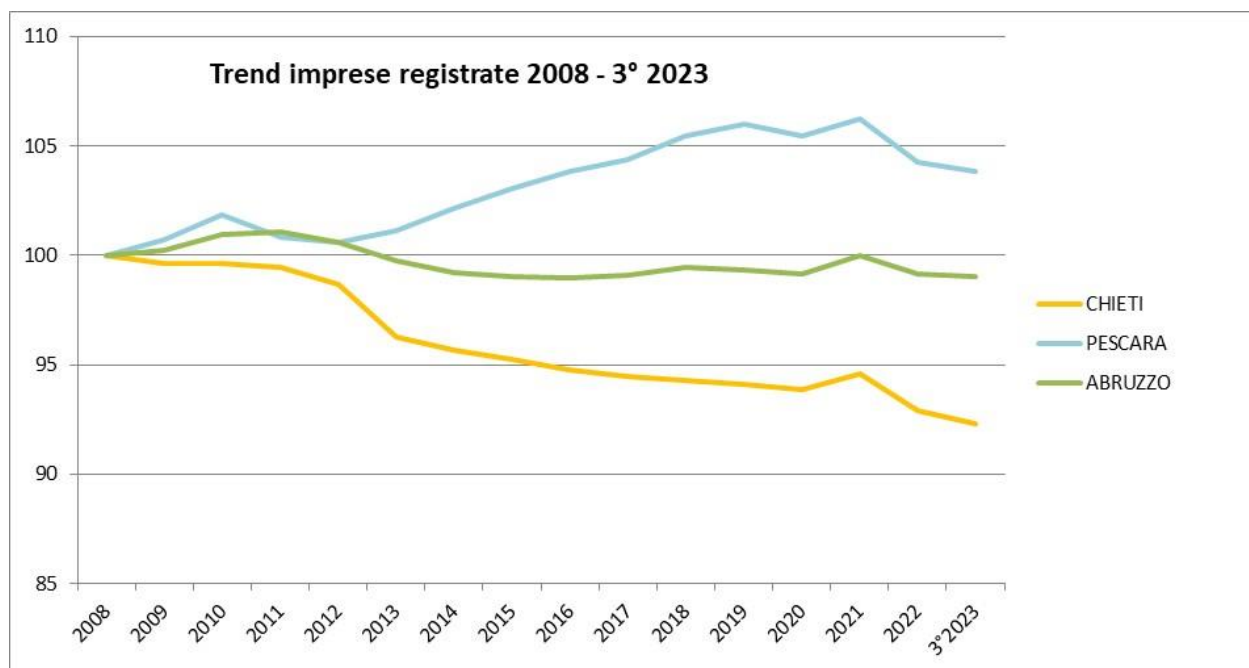
La movimentazione anagrafica delle
imprese al 3° trimestre 2023

CCIAA Chieti
Pescara

IL SISTEMA LOCALE DELLE IMPRESE nel 3° trimestre 2023

Sono stati appena pubblicati da Infocamere-Movimprese i dati aggiornati al 30 settembre 2023 relativi alla movimentazione anagrafica rilevata nel Registro delle Imprese delle Camere di Commercio; le imprese registrate nella provincia di Chieti risultano 44.095 (erano 44.084 al 30 settembre 2023), di cui 38.518 attive, 36.836 in quella di Pescara (erano 36.772 nel secondo trimestre 2023) di cui 30.692 attive, che corrispondono insieme al 54,6% delle complessive 148.232 imprese abruzzesi (erano 147.986 alla fine di giugno 2023), di cui 126.308 attive.

Il confronto con il 2008 mostra sempre un trend positivo per la provincia di Pescara che da 35.473 ditte è cresciuta del 3,8%, e uno negativo per la provincia di Chieti che da 47.776 unità è diminuita del 7,7%; in calo, ma più modesto, anche l'andamento regionale (-1,0%).



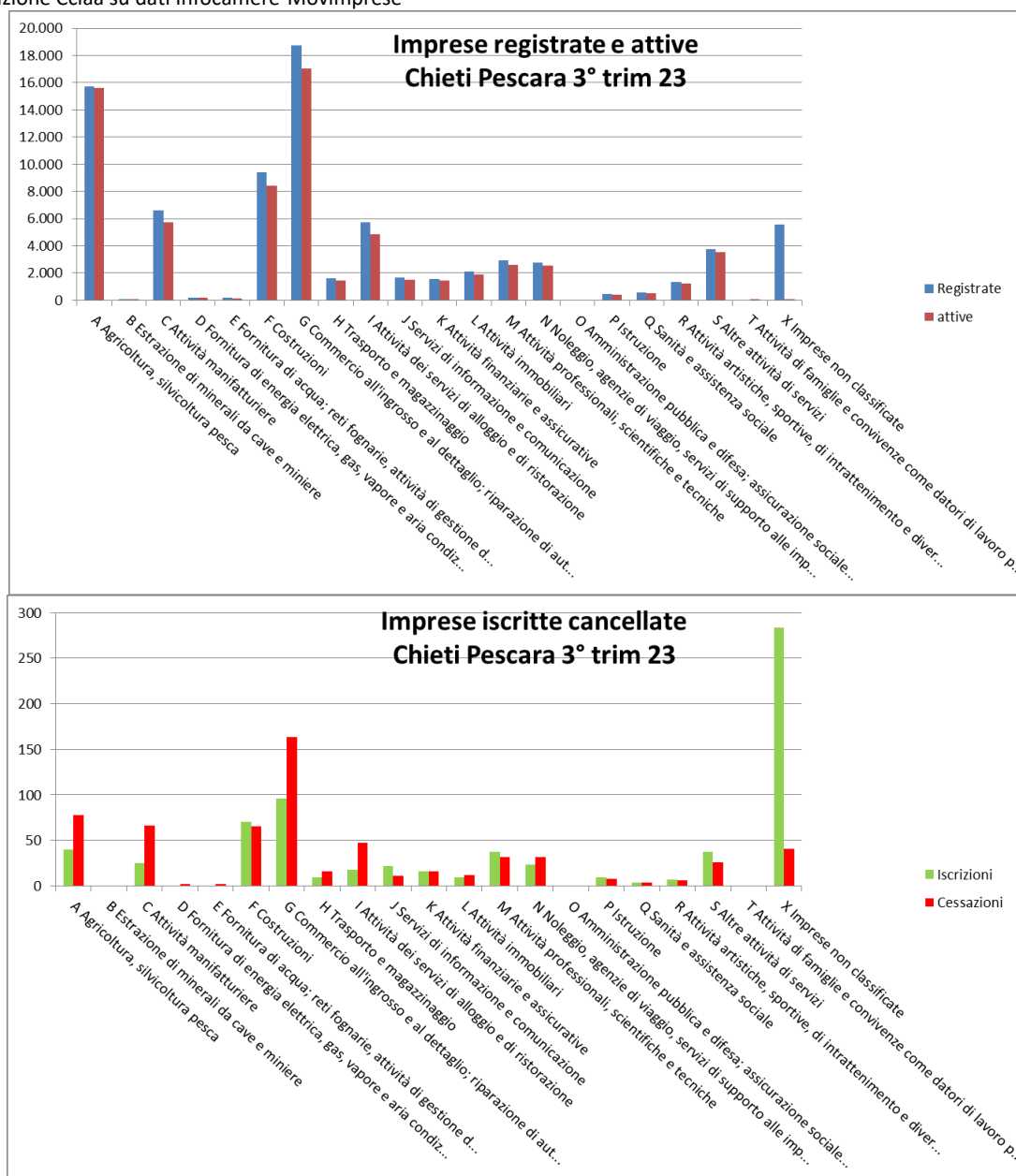
fonte: elaborazione Cciaa su dati Infocamere-Movimprese

In particolare, nel corso del terzo trimestre 2023 la tendenza dello stock complessivo delle imprese abruzzesi rispetto allo stesso periodo del 2022 continua ad essere negativa ma molto meno rispetto al trimestre precedente (- 0,22% con 324 imprese in meno) così come gli andamenti delle due province, anche se con più marcato il decremento: - 0,77% con - 342 imprese a Chieti; - 0,64% con - 237 imprese a Pescara.

Riguardo ai settori di attività economica si conferma il primato delle imprese del settore commercio, che in Abruzzo continuano a rappresentare il comparto più consistente (33.358 unità, 22,5% sul totale, erano 33.368 nel secondo trimestre), con prevalenza nella provincia di Pescara con 9.847 unità (29,5% del totale regionale, erano 9.852 nel primo trimestre) mentre a Chieti risultano 8.883 unità (26,6% rispetto al totale abruzzese, erano 8.867 al 30 giugno 23). Il commercio si conferma come una delle attività più diffuse anche nelle province considerate essendo svolto dal 26,7% di quelle pescaresi e dal 20,1% di quelle chietine, dove però prevale sempre il settore dell'agricoltura con 11.719 (il 46,0% rispetto al totale regionale e il 26,6% di tutte le ditte della provincia) in lieve decrescita rispetto alle 11.747 ditte del secondo trimestre. Il commercio durante il terzo trimestre 2023 ha dovuto registrare, rispetto allo stesso periodo dell'anno precedente, ancora un decremento sia a livello regionale (-1,4% con - 457 imprese) che provinciale, meno marcato nella provincia di Chieti (-0,9% con 85 ditte in meno), maggiore in quella di Pescara (-2,2% con 220 ditte in meno).

Sedi di Impresa 3° trimestre 2023	CHIETI				PESCARA				ABRUZZO				Chieti Pescara			
	Registrate	Attive	Iscrizioni	Cessazioni	Registrate	Attive	Iscrizioni	Cessazioni	Registrate	Attive	Iscrizioni	Cessazioni	Registrate	Attive	Iscrizioni	Cessazioni
A Agricoltura, silvicoltura pesca	11.719	11.665	27	60	3.996	3.964	13	18	25.454	25.251	68	138	15.715	15.629	40	78
B Estrazione di minerali da cave e min	31	24	0	0	27	20	0	0	109	87	0	0	58	44	0	0
C Attività manifatturiere	3.735	3.207	13	43	2.866	2.504	12	23	13.038	11.182	50	110	6.601	5.711	25	66
D Fornitura di energia elettrica, gas, v	104	99	0	0	76	70	0	2	366	344	0	2	180	169	0	2
E Fornitura di acqua; reti fognarie, att	95	87	0	1	83	65	0	1	342	299	0	2	178	152	0	2
F Costruzioni	4.967	4.530	35	34	4.444	3.901	35	31	19.659	17.541	140	116	9.411	8.431	70	65
G Commercio all'ingrosso e al dettagl	8.883	8.120	40	69	9.847	8.907	56	94	33.358	30.305	169	304	18.730	17.027	96	163
H Trasporto e magazzinaggio	781	682	4	8	850	758	5	8	2.790	2.437	14	23	1.631	1.440	9	16
I Attività dei servizi di alloggio e di rist	3.034	2.638	11	23	2.691	2.210	7	24	11.850	10.150	44	88	5.725	4.848	18	47
J Servizi di informazione e comunicazio	759	701	10	8	885	798	12	3	3.089	2.773	44	22	1.644	1.499	22	11
K Attività finanziarie e assicurative	759	721	8	7	802	753	8	9	2.657	2.527	32	27	1.561	1.474	16	16
L Attività immobiliari	899	813	5	5	1.210	1.089	4	7	4.018	3.631	20	24	2.109	1.902	9	12
M Attività professionali, scientifiche e	1.267	1.154	14	16	1.644	1.455	23	16	5.091	4.598	66	45	2.911	2.609	37	32
N Noleggio, agenzie di viaggio, servizi	1.317	1.209	10	15	1.473	1.337	13	17	5.113	4.699	57	53	2.790	2.546	23	32
O Amministrazione pubblica e difesa; a	0	0	0	0	0	0	0	0	3	1	0	0	0	0	0	0
P Istruzione	213	200	5	2	257	225	4	6	766	700	13	9	470	425	9	8
Q Sanità e assistenza sociale	329	275	0	3	257	225	4	1	1.049	911	7	5	586	500	4	4
R Attività artistiche, sportive, di intrat	643	581	6	5	692	631	1	1	2.519	2.270	14	13	1.335	1.212	7	6
S Altre attività di servizi	1.876	1.802	18	15	1.855	1.758	19	11	6.855	6.543	58	43	3.731	3.560	37	26
T Attività di famiglie e convivenze cor	0	0	0	0	1	1	0	0	1	1	0	0	0	1	0	0
X Imprese non classificate	2.684	10	144	21	2.880	21	140	20	10.105	58	544	66	5.564	31	284	41
Grand Total	44.095	38.518	350	335	36.836	30.692	356	292	148.232	126.308	1.340	1.090	80.930	69.210	706	627

fonte: elaborazione Cciaa su dati Infocamere-Movimprese



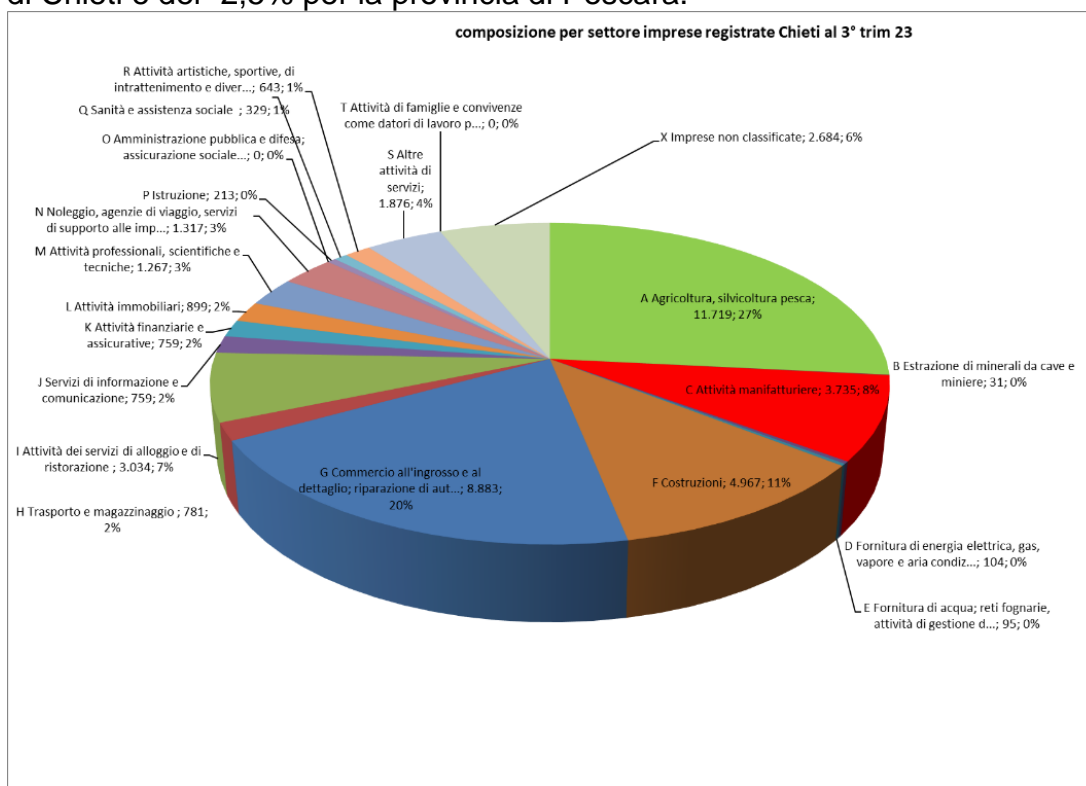
Il settore agricolo si conferma il secondo settore più rilevante, svolta in Abruzzo da 25.454 imprese (il 17,17% sul totale) con maggior peso a Chieti (11.719 imprese pari al 46,0% del totale regionale) mentre le 3.996 unità di Pescara ne rappresentano il 15,7%.

L'agricoltura continua a rappresentare nella provincia di Chieti l'attività per la quale risulta maggiormente vocata, essendo svolta dal 26,6% delle imprese, valore di molto superiore a quello regionale (17,2%) e ancor di più a quello pescarese (10,8%), anche se pure nel corso del terzo trimestre 2023, rispetto allo stesso periodo del 2022, è continuato il calo delle imprese sia a Chieti (-3,8% con - 465 ditte, che a Pescara (-3,1 con - 126 unità), entrambi in misura maggiore del calo registrato a livello regionale (-2,6% con - 667 imprese).

L'industria delle costruzioni continua a spiccare come settore trainante con 19.659 imprese in Abruzzo (erano 19.592 a fine giugno, con +0,7% in forza di 142 ditte in più rispetto al terzo trimestre 22), delle quali il 25,3% (pari a 4.967 unità con 19 unità in più rispetto al 3° trimestre 22) a Chieti, e il 22,6% (pari a 4.444 ditte e 21 imprese in più rispetto al 3° trimestre 22) a Pescara.

Nelle due province considerate la quota di imprese operanti nell'edilizia (Chieti: 11,3%; Pescara: 12,1%) è comunque appena inferiore al valore regionale (13,26%).

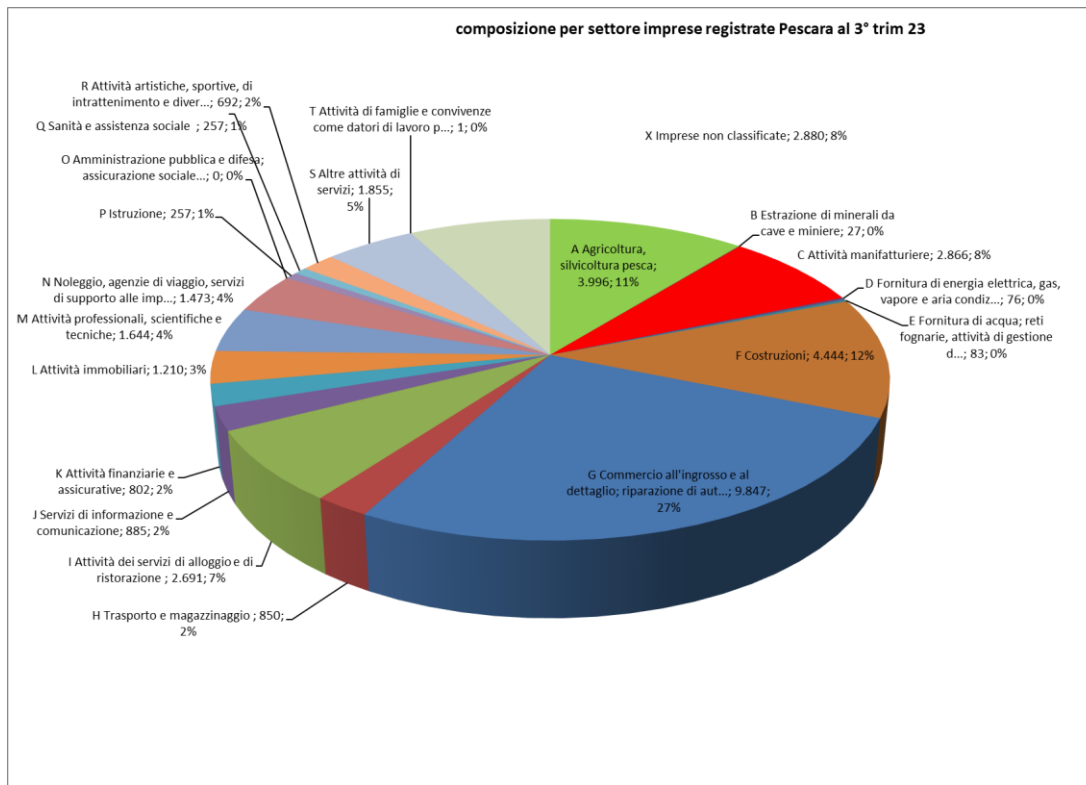
Le attività manifatturiere sono svolte, a livello regionale, da 13.038 imprese (delle quali 3.735 a Chieti e 2.866 a Pescara) pari all' 8,8% del totale abruzzese (Chieti: 8,5% con -27 ditte rispetto al 3° trimestre 22; Pescara: 7,8% con - 74 imprese rispetto al 3° trimestre 22), rilevandosi ancora un decremento percentuale dell'ordine del -1,2% a livello regionale, del -0,7% per la provincia di Chieti e del -2,5% per la provincia di Pescara.



fonte: elaborazione Cciaa su dati Infocamere-Movimprese

Nel terzo trimestre 2023 pure l'industria in senso stretto ha fatto registrare, rispetto allo stesso periodo del 2022, un calo delle imprese a livello regionale (-1,1% con - 158 ditte) con un andamento simile a Chieti (-0,7% con una diminuzione di 26 ditte) ed ancora più evidente a Pescara (-2,3% con 72 ditte in meno). Il comparto delle imprese che si occupano dell'alloggio e

ristorazione conferma il proprio ruolo strategico (in Abruzzo 11.850 di cui 2.691 a Pescara e 3.034 a Chieti) costituendo circa l'8% del totale (7,3% a Pescara e 6,9% a Chieti), dovendosi segnalare un lieve aumento in consistenza (-0,3% con un aumento di 30 ditte) in Abruzzo, (+1,3% con 39 ditte in più) a Chieti, mentre in leggero calo (-0,6% con 16 ditte in meno) a Pescara.



fonte: elaborazione Cciaa su dati Infocamere-Movimprese

Sempre nel terzo trimestre del 2023, rispetto sempre allo stesso periodo dell'anno precedente, pur se confermata la tendenza alla contrazione del numero delle imprese registrate sia a livello regionale che provinciale, non essendo completamente bilanciata neppure dalla costante crescita nel comparto dei servizi, a livello complessivo si continua a dover rilevare un decremento, ma molto più modesto di quello relativo al trimestre precedente; rispettivamente a livello regionale: -0,2% con 324 unità in meno, in provincia di Chieti: -0,8% con 342 unità in meno, e in provincia di Pescara: -0,6% con 237 ditte in meno.

Sempre con riferimento al terzo trimestre 2023 osservando la nati mortalità delle imprese il saldo tra iscrizioni e cancellazioni ha confermato il trend rilevato nel trimestre precedente con un segno positivo. Anche se più modesto, pari a +250 imprese nella regione e solo +15 a Chieti e +64 a Pescara, con andamento del tasso di sviluppo (considerato come differenza tra tasso di attività e tasso di mortalità) mediamente appena positivo (con valori in regione e in provincia di Pescara a +0,2, e in provincia di Chieti a 0); tale fenomeno ha riguardato buona parte dei settori di attività, dovendosi però registrare valori ancora negativi nel settore del trasporto (Abruzzo: -0,3; Chieti: -0,5; Pescara: -0,4), nelle attività manifatturiere (con un - 0,5 in Abruzzo; a Chieti: -0,8 e a Pescara: -0,4), nel commercio (Abruzzo e Pescara: - 0,4; Chieti: -0,8); e nelle attività di servizi di alloggio e ristorazione (con un - 0,4 in Abruzzo e Chieti; - 0,6 a Pescara), ed ancora in agricoltura (Abruzzo e Chieti: -0,3; Pescara: -0,1), positivi nelle Costruzioni (+0,1 in regione e Pescara, 0 a Chieti); non del tutto positivi nelle attività professionali (+0,4 in regione e a Pescara, Chieti: -0,2) mentre tra le imprese non classificate il dato è fortemente positivo tanto da compensare in parte quello degli altri comparti (Abruzzo: +4,7; Chieti: +4,6; Pescara: +4,2).

TASSO DI NATALITA', MORTALITA' E SVILUPPO DELLE IMPRESE PER ATTIVITA' ECONOMICA. ABRUZZO E PROVINCE DI CHIETI PESCARA 3° trim 23

Settore	Abruzzo			Chieti			Pescara		
	tasso natalità	tasso mortalità	tasso sviluppo	tasso natalità	tasso mortalità	tasso sviluppo	tasso natalità	tasso mortalità	tasso sviluppo
A Agricoltura,	0,3	0,5	-0,3	0,2	0,5	-0,3	0,3	0,5	-0,1
B Estrazione d	0,0	0,0	0,0	0,0	0,0	0,0	0,0	0,0	0,0
C Attività mar	0,4	0,8	-0,5	0,3	1,2	-0,8	0,4	0,8	-0,4
D Fornitura di	0,0	0,5	-0,5	0,0	0,0	0,0	0,0	2,6	-2,6
E Fornitura di	0,0	0,6	-0,6	0,0	1,1	-1,1	0,0	1,2	-1,2
F Costruzioni	0,7	0,6	0,1	0,7	0,7	0,0	0,8	0,7	0,1
G Commercio	0,5	0,9	-0,4	0,5	0,8	-0,3	0,6	1,0	-0,4
H Trasporto e	0,5	0,8	-0,3	0,5	1,0	-0,5	0,6	0,9	-0,4
I Attività dei s	0,4	0,7	-0,4	0,4	0,8	-0,4	0,3	0,9	-0,6
J Servizi di inf	1,4	0,7	0,7	1,3	1,1	0,3	1,4	0,3	1,0
K Attività fina	1,2	1,0	0,2	1,1	0,9	0,1	1,0	1,1	-0,1
L Attività imm	0,5	0,6	-0,1	0,6	0,6	0,0	0,3	0,6	-0,2
M Attività pro	1,3	0,9	0,4	1,1	1,3	-0,2	1,4	1,0	0,4
N Noleggio, ac	1,1	1,0	0,1	0,8	1,1	-0,4	0,9	1,2	-0,3
O Amministraz	0,0	0,0	0,0	0,0	0,0	0,0	0,0	0,0	0,0
P Istruzione	1,7	1,2	0,5	2,3	0,9	1,4	1,6	2,3	-0,8
Q Sanità e as	0,7	0,5	0,2	0,0	0,9	-0,9	1,6	0,4	1,2
R Attività artis	0,6	0,5	0,0	0,9	0,8	0,2	0,1	0,1	0,0
S Altre attivit	0,8	0,6	0,2	1,0	0,8	0,2	1,0	0,6	0,4
T Attività di f	0,0	0,0	0,0	0,0	0,0	0,0	0,0	0,0	0,0
X Imprese nor	5,4	0,7	4,7	5,4	0,8	4,6	4,9	0,7	4,2
Grand Total	0,9	0,7	0,2	0,8	0,8	0,0	1,0	0,8	0,2

fonte: elaborazione Cciaa su dati Infocamere-Movimprese

* tasso di natalità: rapporto tra le imprese iscritte e 100 imprese registrate

** tasso di mortalità: rapporto tra le imprese cancellate e 100 imprese registrate

*** tasso di sviluppo: differenza tra il tasso di natalità e di mortalità

Per quanto attiene alle tipologie di forma giuridica, la distribuzione osservata a livello regionale (società di capitale: 29,8%, società di persone: 13,0%, imprese individuali: 54,5%, altre forme giuridiche: 2,7%) non è speculare nelle due province, in quanto a Chieti le imprese individuali continuano a mostrare un peso percentuale (60,8%) sensibilmente più alto di quello regionale al contrario delle altre tipologie (società di capitali: 26,0%, società di persone: 10,6%), e a Pescara hanno un peso specifico maggiore della media regionale le società di capitale (33,1%) e le società di persone (14,6%) mentre le imprese individuali sono poco meno rappresentate, ma comunque sempre con valore superiore alla metà del totale (50,2%).

A livello regionale con 28.174 ditte registrate il settore artigiano conferma di rappresentare il 19,0% del sistema imprenditoriale, sebbene a Chieti (con 7.661 ditte) e a Pescara (con 6.431 ditte) continua a pesare lievemente meno (rispettivamente il 17,4% e il 17,5%).

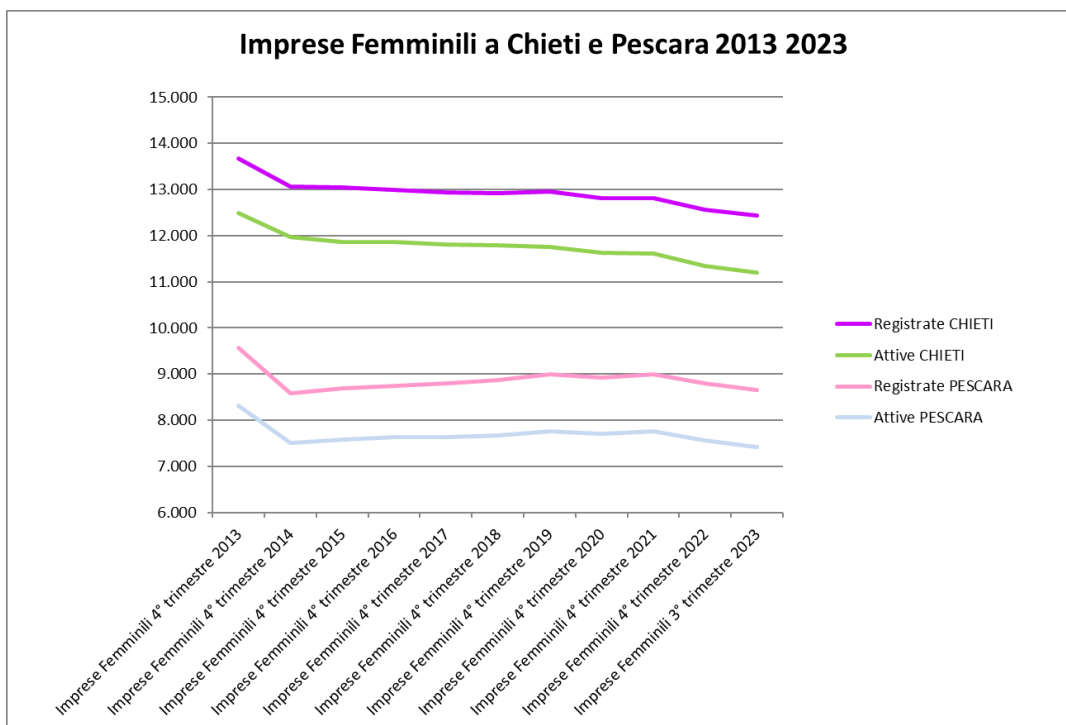
Approfondendo l'analisi settoriale la maggioranza delle imprese artigiane si occupa di edilizia (35,1% in Abruzzo, 30,4% a Pescara e 34,4% a Chieti). A seguire per numerosità quelle che svolgono attività manifatturiere (21,7% nella regione, 21,8% a Pescara, 21,5% a Chieti). Tra le più rappresentate sono anche le altre attività di servizi (18,7% in Abruzzo, 19,4% a Chieti e 21,2% a Pescara). Gli altri settori di attività economica costituiscono quote limitate che non arrivano alle due cifre decimali, tra cui spicca il commercio (7,4% in Abruzzo, 8,1% a Chieti e 7,2% a Pescara) ed il trasporto (4,4% in Abruzzo, 4,0% a Chieti e 5,7% a Pescara).

Anche durante il terzo trimestre del 2023 rispetto allo stesso periodo del 2022 è proseguita, ma in modo molto più attenuata, la fase discendente dello stock di imprese artigiane sia a livello

regionale, (-0,7%) sia nelle province di Chieti e Pescara (rispettivamente -0,9% e -1,2%). Tale riscontro conferma comunque il trend in flessione riscontrato già da anni che ha visto le imprese artigiane diminuire rispetto al 2007 del 22,9% in Abruzzo (erano 36.524), del 26,3% nella provincia di Chieti (erano 10.389) e del 22,6% in quella di Pescara (8.309).

Le imprese giovanili, che in Abruzzo contano 13.188 imprese attive (erano 13.001 nel secondo trimestre), si distribuiscono con 3.651 unità a Chieti (27,7% del totale regionale, erano 3.593 nel secondo trimestre) e 3.332 a Pescara (25,3%, erano 3.282 a giugno 23). Nel terzo trimestre del 2023 in Abruzzo sono diminuite dell' 1,9% (254 unità in meno) rispetto allo stesso trimestre del 2022 e hanno rilevato flessioni sia a Chieti (-2% con -73 unità) sia a Pescara (-2,1% con -71 unità).

Le imprese femminili attive in regione si attestano a 33.118 (erano 33.122 nel secondo trimestre confermando di rappresentare il 26% di tutte le imprese attive) e risultano maggiormente presenti a Chieti (11.202 in diminuzione rispetto al 11.211 del trimestre precedente, costituenti il 29% di tutte le imprese attive nella provincia) rispetto a Pescara (7.424 in aumento rispetto alle 7.412 del secondo trimestre, costituenti il 24% di tutte le imprese attive nella provincia). Con riferimento allo stesso periodo del 2022 hanno registrato una decrescita a livello regionale (-1,3%) più sensibile a Pescara (-2,5%), Chieti (-1,6%), e come evidenziato anche dall'analisi del trend decennale.



provincia	Imprese Femminili 4° trimestre 2013	Imprese Femminili 4° trimestre 2014	Imprese Femminili 4° trimestre 2015	Imprese Femminili 4° trimestre 2016	Imprese Femminili 4° trimestre 2017	Imprese Femminili 4° trimestre 2018	Imprese Femminili 4° trimestre 2019	Imprese Femminili 4° trimestre 2020	Imprese Femminili 4° trimestre 2021	Imprese Femminili 4° trimestre 2022	Imprese Femminili 3° trimestre 2023
Registrata CHIETI	13.680	13.058	13.051	12.994	12.941	12.924	12.952	12.820	12.813	12.563	12.444
Attive CHIETI	12.488	11.969	11.870	11.870	11.812	11.783	11.750	11.624	11.610	11.338	11.202
Registrata PESCARA	9.560	8.588	8.688	8.740	8.793	8.877	8.986	8.915	8.991	8.792	8.662
Attive PESCARA	8.315	7.503	7.584	7.637	7.632	7.676	7.757	7.697	7.763	7.559	7.424

fonte: elaborazione Cciaa su dati Infocamere-Movimprese

Le imprese individuali straniere attive in Abruzzo al 30 settembre 2023 risultano 10.445 (erano 10.382 a giugno) e si distribuiscono per il 22,3% a Chieti (2.327 ditte rispetto alle 2.307 del trimestre precedente) e per il 26,4% a Pescara (2.761 ditte a fronte delle 2.735 ditte rilevate a marzo).

Rispetto al 3° trimestre 2022 si è registrato in Abruzzo un incremento (nella misura del -1,2%), di ancora maggiore consistenza nella provincia di Chieti (+2,2%) e meno marcato in quella di Pescara (+0,8%).
